



CYNLLUN CREU LLEOEDD DRAFFT CANOL TREF PONTYPRIDD

.....
Chwefror 2022

Paratowyd gan: Liam Hopkins, Francesca Visione a James Alexander Foxhall
Cyfeiriad: The Urbanists, Y Chwarter Creadigol, 8A Arc d Morgan,
Caerdydd, CF10 1AF, Y Deyrnas Unedig
E-bost: James.brown@theurbanists.net
Gwefan: www.theurbanists.net

Dyddiad cyhoeddi	01 02 22
Statws lluniad	
Adolygiad	9
Awdur	LH & FV
Gwiriwyd gan	LH & JD

Mae'r holl gynlluniau yn y ddogfen hon yn cael eu hatgynhyrchu o'r Arolwg Ordians gyda chaniatâd rheolwr Llyfrfa Ei Mawrhydi (C) Hawlfraint y Goron. Mae atgynhyrchu heb awdurdod yn torri hawlfraint y Goron a gall arwain at erlyniad/achos sifil. Trwydded Rhif 100054593.

Cynhyrchwyd gan:

Ar Ran:



0.0	CRYNODEB GWEITHREDOL
1.0	CYFLWYNIAD
2.0	PONTYPRIDD YN 2035
3.0	CYNLLUN CREU LLEOEDD
4.0	YMYRIADAU ALLWEDDOL
5.0	SYMUDIADAU A CHYSYLLTIADAU
6.0	CASGLIAD



Golygfa dros ganol tref Pontypridd

0.0 CRYNODEB GWEITHREDOL

Paratowyd y ddogfen hon ar gyfer Cyngor Bwrdeistref Sirol Rhondda Cynon Taf, Llywodraeth Cymru, Tasglu'r Cymoedd a Thrafnidiaeth Cymru. Mae'n darparu cynllun creu lleoedd ar gyfer Pontypridd sy'n seiliedig ar uchelgais a rennir ar gyfer y dref a'i r l o fewn y Brifddinas-Ranbarth.

Mae canol trefi ledled y DU wedi wynebu cyfres o heriau sylweddol i'w hyfywedd economaidd dros y degawd diwethaf, sydd wedi dwysu ymhellach yn ddiweddar o ganlyniad i'r pandemig COVID-19. Nid yw canol tref Pontypridd yn wahanol i'r rhelyw, ond rhoddwyd pwysau pellach ar y dref a'i busnesau gan y llifogydd dinistriol a ddigwyddodd yn ystod gaeaf 2020.

Er gwaethaf yr heriau a wynebir, mae sail i fod yn optimistaidd. Bu canol tref Pontypridd yn hynod wydn drwy gydol y cyfnod anodd hwn ac mae bellach mewn sefyllfa dda i ymateb a symud y tu hwnt i'r heriau.

Cyn bo hir, bydd canol y dref â chysylltedd nas rhagwelwyd gyda'r Brifddinas-Ranbarth ehangach, ac mae eisoes yn ffocws buddsoddiad masnachol newydd trwy ddarpariaeth llwyddiannus datblygiad Llys Cadwyn. Mae'r cynllun creu lleoedd yn ceisio adeiladu ar y sylfeini hyn a darparu fframwaith ar gyfer cyflenwi datblygiad a buddsoddiad newydd pellach a all helpu i wella ffyniant y dref, gwella lleoliad y drefwedd a'r dirwedd a'i gwneud yn fwy gwydn i newid yn y dyfodol.

Mae'r cynllun creu lleoedd yn ddogfen strategaeth yn seiliedig ar y cyddestun polisi cynllunio ac adfywio lleol presennol ac mae'n datblygu llawer o'r mentrau a nodir yn y dogfennau allweddol.

Noda'r cynllun creu lleoedd gyfres o uchelgeisiau craidd i arwain buddsoddiad yn y dyfodol i'r dref a noda hefyd ysgogwyr dylunio i sicrhau bod datblygiadau newydd yn bodloni'r uchelgeisiau.

Uchelgeisiau craidd:

1. Cyrchfan busnes.
2. Lle gwyh i fyw.
3. Yn gysylltiedig ac yn hygyrch.
4. Tref werdd ar lan y dŵr.
5. Treflun unigryw.
6. Cyrchfan ddiwylliannol a chymdeithasol.
7. Tref gynhwysol a gwydn.

Ysgogwyr Dylunio:

1. Datblygiad.
2. Cysylltedd.
3. Treflun.
4. Seilwaith Gwyrdd.
5. Diwylliannol a chymdeithasol.
6. Tir y cyhoedd.

Mae'r cynllun hefyd yn nodi cyfres o ymyriadau mewn ardaloedd gofodol allweddol o'r dref a fyddai'n cyflawni'r uchelgeisiau ac yn mynd i'r afael â'r ysgogwyr dylunio.

Nodwyd pum ardal ofodol allweddol ar gyfer canol y dref a fydd yn gweithredu fel meysydd ffocws penodol ar gyfer buddsoddi. Nodwyd y meysydd hyn fel:

1. Porth Deheuol.
2. Craidd Canol y Dref.
3. Y Farchnad.
4. Porth y Gogledd.
5. Parc Coffa Ynysangharad.

Paratowyd dadansoddiad creu lleoedd i nodi'r uchelgeisiau craidd, ysgogwyr dylunio, ardaloedd gofodol ac ymyriadau. Gweler crynodeb o'r materion a'r cyfleoedd allweddol a nodwyd o'r dadansoddiad hwn yn y cynllun creu lleoedd.

Bydd y cynllun creu lleoedd yn cael ei ddefnyddio a'i roi ar waith yn y tymor byr, canolig a hir. Bydd ei gyflwyno fesul cam fel hyn yn sicrhau bod y cynllun yn sicrhau newid cadarnhaol ar unwaith, ond hefyd yn sicrhau twf a buddsoddiad yn gyson dros gyfnod cyflenwi realistig.

Mae'r cynllun creu lleoedd yn dangos faint o gyfleoedd sydd ar gael yn y dref. Er mwyn gwireddu'r cyfle, bydd angen curadu marchnad breswyl, swyddfeydd, hamdden a manwerthu lwyddiannus a ategir gan greu lleoedd cryf a rheolaeth weithredol ar ganol tref. Bydd hefyd angen gwneud y dref yn wydn rhag llifogydd yn y dyfodol. Mae angen ymdrech gydlynol rhwng y sectorau cyhoeddus a phreifat i wireddu'r nifer o gyfleoedd sydd ar gael yng nghanol y dref.

Mae trafndiaeth yn ystyriaeth allweddol i ganol y dref ac mae cyfres o'r prosiectau a nodir yn y cynllun creu lleoedd naill ai'n ymwneud a gwelliannau trafndiaeth neu'n gofyn am gyflawni addasiadau llawn i'r seilwaith trafndiaeth. Bydd y prosiectau hyn yn cael eu datblygu yn unol Chanllawiau Arfarnu Trafndiaeth Cymru.

1.0 CYFLWYNIAD

Paratowyd y ddogfen hon ar gyfer Cyngor Bwrdeistref Sirol Rhondda Cynon Taf, Llywodraeth Cymru, Tasglu'r Cymoedd a Thrafnidiaeth Cymru. Mae'n darparu cynllun creu lleoedd ar gyfer Pontypridd sy'n seiliedig ar uchelgais a rennir ar gyfer y dref a'i r l o fewn y Brifddinas-Ranbarth.

Mae gan Bontypridd leoliad strategol rhagorol yng nghanol y Brifddinas-Ranbarth. Fe'i lleolir 12 milltir i'r gogledd o Gaerdydd ac mae'r dref mewn man strategol ar yr A470 a thair o reilffyrdd craidd y cymoedd. Hefyd, mae Pontypridd yn dref sy'n newid. Bydd cysylltedd yn cael ei drawsnewid drwy Fetro De Cymru, a fydd yn arwain at 12 tr n yr awr i'r ddau gyfeiriad rhwng Pontypridd a Chaerdydd, tra bydd canfyddiadau o'r farchnad eiddo masnachol yn cael eu hailwampio erbyn cwblhau datblygiad Llys Cadwyn.

Gyda'r buddsoddiad arfaethedig, mae gan ganol y dref ddyfodol disglair, ac mae uchelgeisiau mawr ar ei gyfer. Mae'r cynllun hwn yn darparu'r fframwaith i gyflawni'r uchelgais.

Mae'r cynllun creu lleoedd yn darparu gweledigaeth feiddgar ar gyfer canol y dref, ac mae'n nodi ymyriadau y gellir eu gweithredu'n gyson i ddatgloi potensial y dref a sicrhau ei bod yn ganolfan economaidd, cymdeithasol a diwylliannol allweddol ar gyfer y Brifddinas-Ranbarth. Bydd angen ymdrech gydgyssylltiedig rhwng partneriaid yn y sector cyhoeddus a'r sector preifat i wireddu'r cyfle.

Mae trafndiaeth yn ystyriaeth allweddol i ganol y dref ac mae cyfres o'r prosiectau a nodir yn y cynllun creu lleoedd naill ai'n ymwneud â gwelliannau trafndiaeth neu'n gofyn am gyflawni addasiadau llawn i'r seilwaith trafndiaeth. Bydd y prosiectau hyn yn cael eu datblygu yn unol â Chanllawiau Arfarnu Trafndiaeth Cymru.

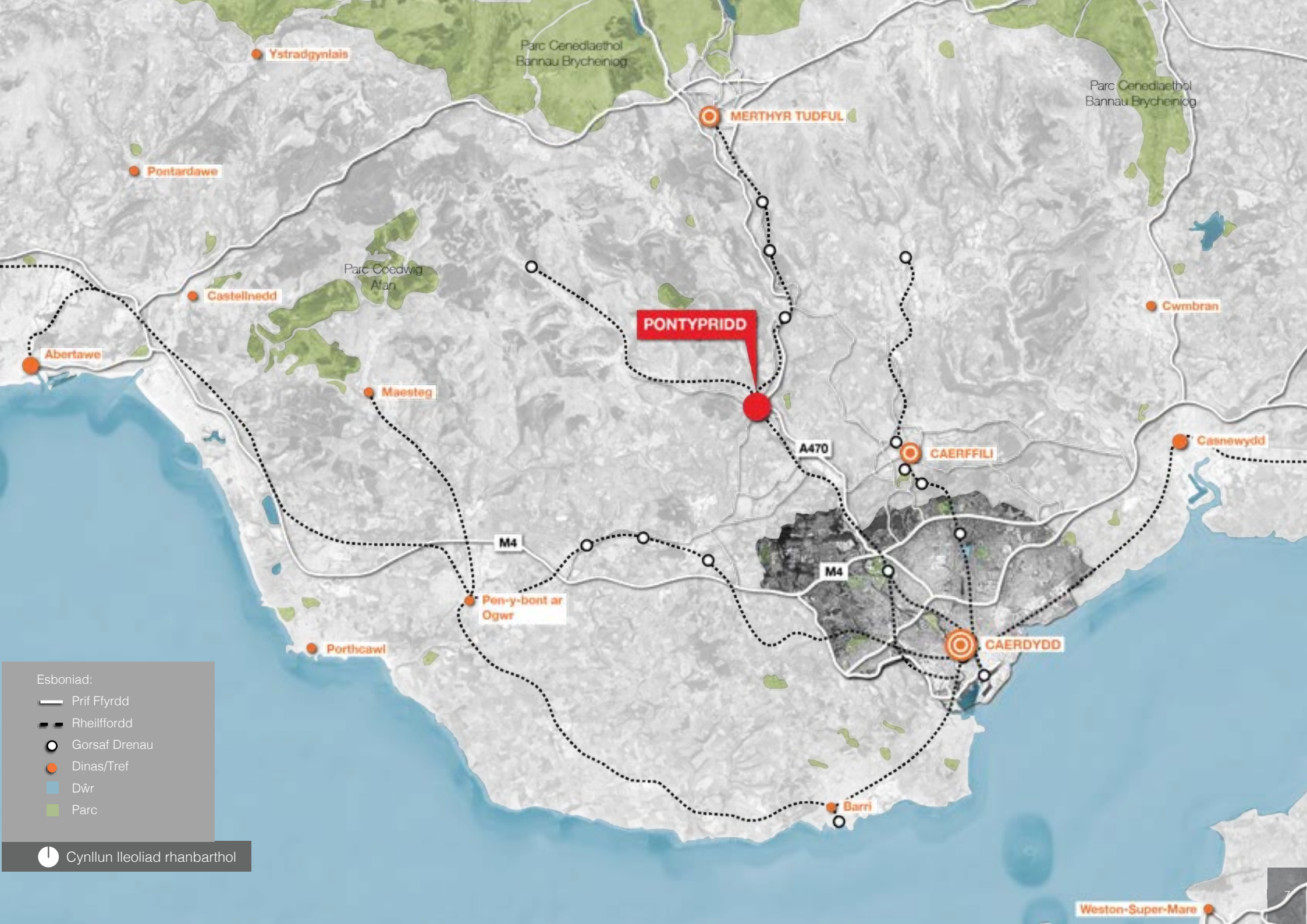
Roedd canol tref Pontypridd yn destun llifogydd sylweddol ym mis Chwefror 2020, ond cyflwynodd dyfodiad y pandemig COVID-19 yn ystod gaeaf 2020 heriau annisgwyl i ganol trefi ledled y DU. Mae'r cynllun creu lleoedd hwn wedi cymryd y digwyddiadau hyn i ystyriaeth, a bydd yn helpu i sicrhau bod Pontypridd yn dod yn fwy gwydn i heriau'r dyfodol.

Mae gan Bontypridd drefflun unigryw a lleoliad tirwedd heb ei ail, sy'n cynnwys dwy afon eiconig a pharc hanesyddol. Bydd y nodweddion unigryw hyn yn cael eu defnyddio i sefydlu cyrchfan sy'n lle gwych i **weithio, byw ac ymweld ag ef**.


Paratowyd y cynllun creu lleoedd yn unol ag egwyddor genedlaethol Canol Trefi yn Gyntaf: *Rhaid sicrhau bod dyfodol llewyrchus i ganol ein trefi/dinasoedd yn un o'r ysgogwyr allweddol. Gallwn gynyddu nifer yr ymwelwyr a hygyrchedd a gwneud cyfraniadau hanfodol i fywiogrwydd a chynaliadwyedd canol ein trefi drwy leoli cyrff cyhoeddus, sefydliadau partner a gwasanaethau/cyfleusterau cysylltiedig ynddynt. Hwn yw'r man cychwyn ar gyfer unrhyw fuddsoddiad newydd a dim ond pan fydd tystiolaeth gymhellol bod angen/cyfiawnhad dros hyn y dylid gwneud penderfyniadau i leoli rhywle arall. Dylai penderfyniadau cymesur a gwerth gorau ynghylch lleoliad gynnwys ystyried yr effaith ar ganol trefi, cydlyniant cymdeithasol, hygyrchedd trafndiaeth gyhoeddus, yr amgylchedd a newid hinsawdd".*



Golygfa o'r awyr o ganol tref Pontypridd gyda Llys Cadwyn yn y blaendir



- Esboniad:
-  Prif Ffyrdd
 -  Rheilffordd
 -  Gorsaf Drenau
 -  Dinas/Tref
 -  Dŵr
 -  Parc

 Cynllun lleoliad rhanbarthol

Weston-Super-Mare

1.1 CYFLWYNIAD: Y MOMENTWM PRESENNOL

Mae'r Cyngor wedi cwblhau ystod o weithgarwch adfywio sylweddol yn y dref yn y gorffennol gan gynnwys:

Cynllun blaenllaw **Llys Cadwyn**, a gefnogwyd drwy raglen Trawsnewid Trefi Llywodraeth Cymru, ac a gwblhawyd yn 2020. Gan ddisodli hen ganolfan siopa Dyffryn Taf o'r 1960au ac adfywio safle diffaith ym mhorth gogleddol y dref, mae'r datblygiad defnydd cymysg hwn yn cynnwys swyddfeydd Gradd A, cyfleusterau bwyty/caffi a chanolfan gymunedol sy'n cynnwys llyfrgell yr 21ain Ganrif, mynediad i wasanaethau'r Cyngor, campfa o'r radd flaenaf a stiwdios hamdden.

Mae'r datblygiad hefyd yn cynnwys promenâd ar lan yr afon sy'n cysylltu â phont droed newydd ac yn cysylltu'r safle dros Afon Taf â Pharc Coffa Ynysangharad.

Roedd Lido Cenedlaethol Cymru, Lido Ponty, yn cynnwys adfer lido adfeilliedig rhestredig Gradd II o'r 1920au a'i droi'n atyniad rhanbarthol i ymwelwyr. Cwblhawyd y gwaith yn 2015 gyda chefnogaeth gan Gronfa Datblygu Rhanbarthol Ewrop trwy Lywodraeth Cymru, Cronfa Dreftadaeth y Loteri a Cadw. Mae'r cynllun wedi llwyddo i gadw cydbwysedd rhagorol rhwng adferiad a chadwraeth sensitif ar y naill law, ac ag adeiladau newydd celfydd a chyfoes mewn arddull art deco ar y llaw arall.

Adferwyd nodweddion gwreiddiol fel y ciwbiclau newid pren ac adeiladau mynediad, gan gynnwys gatiâu tro haearn a'r swyddfa docynnau wreiddiol, a'u hategu gan gaffi a chanolfan ymwelwyr newydd. Ailfodelwyd y pwll gwreiddiol i ffurfio tri phwll newydd, a chawsant eu gwella ymhellach trwy ddarparu cyfleuster chwarae antur sych o ansawdd uchel.

Bu'r buddsoddiad adfywio, wedi'i dargedu drwy **Raglen Lleoedd Llewyrchus Llawn Addewid Llywodraeth**

Cymru, un a ddyfarnwyd rhwng 2014 a 2017, o gymorth i'r Cyngor a'i bartneriaid gyflawni cyfres o welliannau ffisegol a chymdeithasol cynaliadwy â ffocws gyda'r nod o wella hyfywedd economaidd. Gwelwyd gwelliant sylweddol yn r l y dref yn yr economi leol a rhanbarthol a lleihawyd y lefelau amddifadedd yn y cymunedau hynny a wasanaethir. Roedd y prosiectau allweddol yn cynnwys

Y Rhaglen Gwella Treflun a gyfrannodd at adfywio 10 eiddo yng nghanol y dref trwy weithio gyda pherchnogion a busnesau i ddarparu adeiladau busnes hyfyw a deniadol o ansawdd uchel. Roedd y cynllun yn canolbwyntio ar welliannau mewnol ac allanol, gan ddod â 1900 metr sgwâr o arwynebedd llawr gwag yn ôl i ddefnydd i ddarparu ar gyfer busnesau a swyddi newydd a phresennol.

Dan y fenter 'O'r Gwag i'r Hyfyw: Cartrefi Uwchben Siopau' gallai Landlordiaid Cymdeithasol Cofrestredig brydlesu ac adnewyddu lleoedd gwag uwchben siopau, i ddarparu 24 o gartrefi fforddiadwy newydd yn y farchnad dai, lleoedd nad oeddent yn cael eu defnyddio gynt.

Yn 2013, cwblhaodd y Cyngor **gynllun gwella tir cyhoeddus mawr** ledled canol y dref a oedd yn cynnwys arwynebau priffyrdd newydd, palmentydd o ansawdd uchel, celfi stryd a goleuadau pensaernïol ym mhob rhan o'r brif dramwyfa siopa. Mae rhagor o brosiectau adfywio ar y gweill, yn cynnwys:

Prosiect uchelgeisiol i ailddatblygu **YMCA Pontypridd** a fydd yn dod â'r lleoliad hanesyddol o 1910 yn l i ddefnydd drwy greu cyfleuster defnydd cymysg o'r radd flaenaf. Bydd ailddyluniad sylweddol o'r adeilad yn ei wneud yn gwbl hygyrch, gan ad-drefnu'r defnydd o fannau mewnol, creu cyfleusterau newydd a gwell gan gynnwys swyddfeydd a mannau gwaith ar gyfer mentrau cymdeithasol a busnesau a chyfres o gyfleusterau celfyddydol pwrpasol.

Gyda chymorth cyllid Trawsnewid Trefi drwy Lywodraeth Cymru, prynodd y Cyngor yr hen **Neuadd Bingo a chlwb nos Angharad a hen adeiladau M&S a Dorothy Perkins/Burtons**, pob un ohonynt yn wag ac mewn cyflwr adfeilliedig, ac yn cael effaith negyddol iawn ar y treflun a chymeriad yr Ardal Gadwraeth. Mae ailddatblygu'r safleoedd hyn yn sylfaenol i dwf a llwyddiant y dref yn y dyfodol, a gallai'r modd y gwireddir hyn gynnwys gwahanol ffurfiau a defnyddiau. Bydd pob opsiwn dichonadwy yn cael ei archwilio i sicrhau'r canlyniad gorau i'r dref.

Bydd prosiect ailddatblygu Canolfan Gelf y Miwri yn diogelu treftadaeth yr adeilad, gan ei sefydlu fel lleoliad celfyddydol a diwylliannol rhanbarthol unigryw ar gyfer yr 21ain ganrif. Bydd yr adeilad rhestredig Gradd II o arwyddocâd pensaernïol a hanesyddol, sydd wedi bod ar gau ers diwedd 2018, yn cael ei drawsnewid yn lleoliad diwylliannol defnydd cymysg cwbl hygyrch a fydd yn cynnig cerddoriaeth, sinema a theatr gyda chyfleusterau newydd a hyblyg i wneud y defnydd mwyaf posibl o ofod. Bydd hyn yn rhoi lle gwych i amrywiaeth o ddigwyddiadau a gweithgareddau celfyddydol, diwylliannol, a chymunedol.

Gyda chymorth rhaglen Parc Rhanbarthol y Cymoedd, gwnaed gwaith ym **Mharc Coffa Ynysangharad**, sy'n adeilad rhestredig Gradd II, i adnewyddu'r holl brif lwybrau troed a llwybrau ar draws y parc yn llawn, ynghyd â gosod goleuadau stryd LED wedi'u huwchraddio trwy gyfrwng colofnau goleuo newydd, gan ddarparu amgylchedd diogel a chyfforddus i holl ddefnyddwyr y parc.

Mae gwelliannau pellach ar y gweill gyda chefnogaeth Cronfa Dreftadaeth y Loteri Genedlaethol a Llywodraeth Cymru i wella ac adnewyddu nodweddion treftadaeth y parc hanesyddol. Mae gwelliannau'n cynnwys adnewyddu ardaloedd allweddol gan gynnwys y bandstand, yr ardd isel a'r ardal greigiog, arwyddion a dehongliadau newydd, a darparu canolfan hyfforddi a gweithgareddau newydd.



Adfer Lido Ponty, Lido Cenedlaethol Cymru



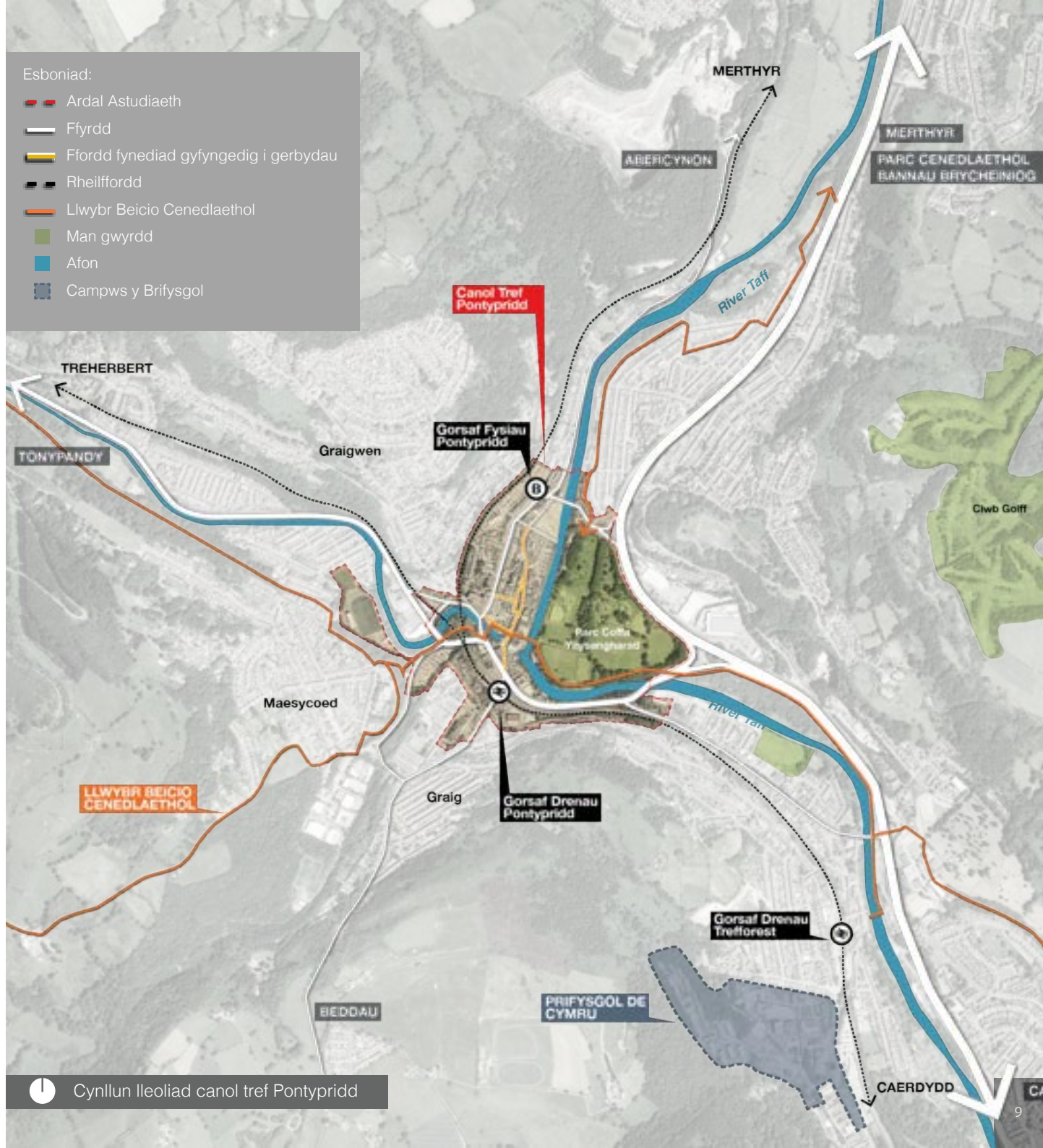
Canolfan Gelf y Miwni, lleoliad diwylliannol a digwyddiadau




Bandstand wedi'i adfer ym Mharc Coffa Ynysangharad

Esboniad:

-  Ardal Astudiaeth
-  Ffyrdd
-  Ffordd fynediad gyfyngedig i gerbydau
-  Rheilffordd
-  Llwybr Beicio Cenedlaethol
-  Man gwyrdd
-  Afon
-  Campws y Brifysgol



 Cynllun lleoliad canol tref Pontypriid

1.2 CYFLWYNIAD: BETH YW CREU LLEOEDD?

BETH YW CREU LLEOEDD?

Mae Creu Lleoedd yn ddull hollgynhwysol o wella sut mae lle yn edrych, yn gweithredu ac yn cael ei brofi. Mae creu lleoedd yn gofyn am edrych ar le yn ei gyfanrwydd, yn hytrach na chanolbwyntio ar rannau digyswllt. Yn y modd hwn, mae creu lleoedd yn agor sut mae lle yn cael ei weld ac yn atal lle rhag cael ei ystyried trwy un lens.

Yng Nghymru, mae creu lleoedd yn hollbwysig wrth gynllunio ar gyfer datblygiad a lleoedd, gyda Pholisi Cynllunio Cymru yn ei nodi fel y broses ar gyfer creu lleoedd cynaliadwy a chynyddu llesiant.

Mae "creu lleoedd" yn ddull cyfannol o gynllunio a dylunio datblygiad lleoedd, sy'n canolbwyntio ar ganlyniadau cadarnhaol. Mae'n tynnu ar botensial ardal i greu datblygiad o ansawdd uchel a manau cyhoeddus sy'n hybu ffyniant, iechyd, hapusrwydd a llesiant pobl yn yr ystyr ehangaf".

Polisi Cynllunio Cymru, Argraffiad 11

Mae gan Gymru hefyd Siarter Creu Lleoedd sy'n nodi chwe egwyddor i'w hyrwyddo drwy greu lleoedd. Mae'r rhain yn cynnwys: pobl a chymuned; lleoliad; symudiad; cymysgedd o ddefnyddiau; parth cyhoeddus; a hunaniaeth.

Mae'r cynllun creu lleoedd yn cofleidio dull Polisi Cynllunio Cymru a'r Siarter Creu Lleoedd.

BETH YW'R CYNLLUN CREU LLEOEDD?

Mae'r cynllun creu lleoedd yn arf a fydd yn cael ei ddefnyddio i arwain y broses o wneud penderfyniadau. Bydd hyn yn cynnwys: datblygu, gwella adeiladau, seilwaith a rheoli lleoedd.

Mae'r cynllun creu lleoedd yn nodi ffordd o sicrhau buddsoddiad newydd i ganol tref Pontypridd sy'n ymateb i gymeriad unigryw'r dref a'r problemau a'r cyfleoedd sy'n bodoli. Mae'r cynllun yn cymryd golwg ar y cyfan o'r manau allweddol sy'n rhan o ganol y dref ac yn cynnig cyfres o brosiectau pwrpasol a fyddai'n cryfhau'r ymdeimlad o le ym mhob un ac yn eu cyfuno i adfywio'r dref gyfan.

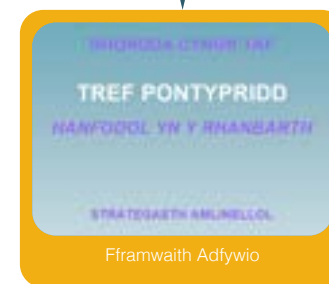
Paratowyd y cynllun creu lleoedd gan The Urbanists, Mott MacDonald ac Alder King. Mae Cyngor Bwrdeistref Siroi Rhondda Cynon Taf a Llywodraeth Cymru a Thrafnidiaeth Cymru fel cleient hefyd wedi llunio'r cynllun drwy arbenigedd a gwybodaeth gyfunol ei swyddogion.

Felly paratowyd y cynllun creu lleoedd ar y cyd ac mae'r cynigion yn adlewyrchu dull amlddimensiwn o gynllunio, dylunio a rheoli datblygiad a lleoedd.

Bydd cynllun cyflenwi yn cael ei baratoi i helpu i siapio ymhellach y syniadau a'r cyfleoedd a gyflwynir yn y cynllun creu lleoedd, a denu'r buddsoddiad sydd ei angen i'w ddarparu.

Yn ogystal ag ymateb i bolisi cenedlaethol, mae'r cynllun creu lleoedd yn adeiladu ar y cyd-destun polisi datblygu ac adfywio lleol. Mae trosolwg o leoliad y cynllun creu lleoedd o fewn y fframwaith polisi lleol i'w weld gyferbyn.

Mae'r cynllun creu lleoedd wedi'i strwythuro fel a ganlyn:



Fframwaith Polisi Lleol



Mae cynllun gorffenedig Llys Cadwyn wedi trawsnewid y fynedfa ogleddol i ganol y dref, gan greu ymdeimlad newydd unigryw o le a darparu sylfaen ar gyfer lleoliad newydd ger glan yr afon.

1.3 CYFLWYNIAD: CANOL TREF PONTYPRIDD HEDDIW

Er mwyn helpu i nodi'r uchelgeisiau a'r prosiectau ar gyfer canol y dref, cynhaliwyd adolygiad sylfaenol i nodi'r problemau a'r cyfleoedd y mae canol tref Pontypridd yn eu hwynebu ar hyn o bryd. Cynhwysir y dadansoddiad a wnaed fel atodiad i'r cynllun creu lleoedd drwy themâu datblygu a buddsoddi, symud, yr amgylchedd adeiledig a'r amgylchedd naturiol. Crynhoir isod y materion allweddol a nodwyd.

Symudiadau

- Mae'r orsaf fysiau a'r orsaf reilffordd wedi'u lleoli ym mhen draw'r dref. Mae angen gwell integreiddio rhwng dulliau teithio a gwell arwyddion rhwng y ddwy orsaf.
- Ar hyn o bryd, mae symudiad traffig yn dominyddu mynedfeydd allweddol i ganol y dref a llwybrau allweddol yn y canol.
- Mae'r cysylltiadau o'r dref i barc Coffa Ynysangharad wedi'u gwella gyda'r bont newydd o Lys Cadwyn ac adfer mynediad yr hen bont. Gellid gwella'r cysylltiadau i gerddwyr o'r gorllewin-ddwyrain drwy'r dref i adeiladu ar y gwelliannau hyn.
- Mae cyfleusterau teithio llesol cyfyngedig yn y dref ac mae cysylltiadau teithio llesol â'r dirwedd o amgylch yn wael.
- Nid yw'r meysydd parcio ceir wedi'u lleoli'n strategol i wasanaethu canol y dref.

Amgylchedd Adeiledig

- Prin yw'r ymdeimlad o gyrraedd ac amgyffred wrth y porth deheuol i ganol y dref - y mae angen mynd i'r afael â'r mater hwn mewn unrhyw ailddatblygu yn y dyfodol.
- Mae adeiladau o ansawdd gwael ym mynedfeydd y dref ac mewn lleoliadau allweddol o fewn y dref sy'n gwanhau'r ymdeimlad o gyrraedd ac amgyffred, ac y mae angen mynd i'r afael â'r mater hwn mewn unrhyw ailddatblygu yn y dyfodol.
- Mae gan ganol y dref hierarchaeth o strydoedd a gofod y gellid eu hadfywio i ddarparu amgylchedd gwell i gerddwyr a beicwyr.

- Mae gan ganol y dref nifer o adeiladau treftadaeth, a allai ddod yn nodweddion nodedig o fewn y treflun pe baent yn cael eu hadnewyddu.
- Gellid sicrhau mynediad gweledol a ffisegol gwell i lan yr afon trwy gyflwyno datblygiad newydd.
- Mae amgylchedd ymyl yr afon yn wael oherwydd bod ffyrdd, iardiau gwasanaeth a meysydd parcio mewn manau strategol, ond gellid gwella hyn yn raddol trwy ailddatblygu adeiladau allweddol ar Stryd Taf a chael datblygiadau newydd mewn lleoliadau allweddol ar yr afonydd.

Amgylchedd Naturiol

- Mae'r llifogydd niweidiol diweddar a achoswyd gan Storm Dennis yn cadarnhau bod y perygl llifogydd o afonydd y Taf a'r Rhondda ar draws rhannau helaeth o Bontypridd, yn sylweddol ac arwyddocaol. Mae hyn yn golygu bod angen datblygu strategaeth lliniaru llifogydd gynhwysfawr yn brydlon, er mwyn atal difrod yn y dyfodol.
- Mae angen manteisio ar leoliad gwyrdd Parc Coffa Ynysangharad ac afonydd y Taf a'r Rhondda.
- Mae angen plannu mwy o goed a sefydlu seilwaith gwyrdd yng nghanol y dref a gellid eu defnyddio i ddarparu systemau draenio cynaliadwy sy'n lliniaru'r perygl o lifogydd a gwella gwytnwch hinsawdd.
- Gellid rheoli'r seilwaith gwyrdd ym Mharc Coffa Ynysangharad yn well er mwyn gwella ei leoliad ar lan yr afon.

Datblygu a Buddsoddi

- Mae'r porth deheuol i ganol y dref yn wael ar hyn o bryd, ond gellid ei ailddatblygu i greu cyfleoedd masnachol newydd a mynedfa nodedig a chroesawgar i ganol y dref o'r orsaf reilffordd.
- Mae cyfle i sefydlu porth gogleddol sy'n integreiddio â datblygiad Llys Cadwyn, ac sy'n darparu ar gyfer integreiddio dulliau trafndiaeth.
- Mae Marchnad Dan Do Pontypridd yn gyfle allweddol. Cyflawnwyd buddsoddiad allweddol yn y 18 mis diwethaf, un y gellir adeiladu arno i greu cyrchfan hamdden a manwerthu amrywiol.
- Mae adeiladau treftadaeth allweddol o fewn y dref y gellid eu hailddefnyddio i ddod yn gyrchfannau diwylliannol a chymdeithasol.
- Mae cyfle i wneud defnydd newydd o eiddo ar draws y canol a throi lloiau uwch adeiladau yn ofod masnachol a defnydd cymysg.
- Gellid cyflawni datblygiad sylweddol trwy ailddatblygu meysydd parcio mewn lleoliadau allweddol.
- Mae gan y dref leoliad ar lan y dŵr nad yw'n cael ei ddefnyddio'n ddigonol, ond mae'n addas i ddarparu cyfleoedd hamdden newydd a all arallgyfeirio economi'r nos.
- Byddai canol y dref yn elwa o frand digidol a strategaeth tref glyfar.

1.4 CYFLWYNIAD: TRAFNIDIAETH A MYNEDIAD STRATEGOL

Mae lleoliad strategol Pontypridd yn y Brifddinas-Ranbarth yn fantais allweddol a bydd y buddsoddiad arfaethedig yn gwella ei gysylltedd. Nodir isod grynodedb o'r cyfleoedd trafniadaeth a mynediad strategol ar gyfer Pontypridd.

Mae Pontypridd yn rhan o Brifddinas-Ranbarth Caerdydd, sydd ar hyn o bryd yn elwa ar welliannau sylweddol i wasanaethau rheilffyrdd o ganlyniad i gynnig Metro De Cymru a'r Fargen Ddinesig. O ganlyniad i'r buddsoddiad a raglennwyd, bydd cysylltiad trenau cryf â Phontypridd (12 i bob cyfeiriad bob awr) a bydd yn elwa o gerbydau gwell ac amseroedd teithio byrrach i Gaerdydd a'r rhanbarth ehangach.

Bydd gwell cysylltedd rheilffordd â Phontypridd yn gatalydd i ganol y dref dderbyn effeithiau economaidd, cymdeithasol, diwylliannol ac amgylcheddol cadarnhaol drwy wneud ardaloedd o dir yn fwy hygyrch i fuddsoddwyr allanol. Felly mae cynyddu integreiddiad canol y dref a'r orsaf reilffordd yn hanfodol i'r cynllun creu lleoedd.

Mae Pontypridd hefyd yn elwa o fynediad uniongyrchol i gysylltiadau priffyrdd strategol i'r rhanbarth ehangach ar hyd yr A470, A4058, A4223 a'r A473. Fodd bynnag, mae presenoldeb rhai o'r ffyrdd hyn o fewn a gerllaw canol y dref yn cyflwyno heriau i ymarferoldeb canol y dref.

Mae angen ystyried yr A4058 yn benodol, gan mai'r ffordd hon yw'r cysylltiad strategol i gymoedd y Rhondda ac mae'n mynd drwy'r porth deheuol i ganol y dref. Yn y lleoliad hwn, mae'r ffordd yn gwasanaethu cysylltiadau priffyrdd lleol ac felly mae'n cynnwys ardal sylweddol o seilwaith priffyrdd. Hefyd, mae arni draffig trwm yn ystod oriau brig. Gyda'i gilydd, mae'r ffactorau hyn yn datgysylltu'r orsaf reilffordd o ganol y dref, yn creu ymdeimlad gwael o gyrraedd y dref ac amgylchedd gwael i gerddwyr.

Mae amgylchedd gwael i gerddwyr ac ymdeimlad o gyrraedd hefyd yn bresennol ar yr A4223 (Ffordd Gelliwastad, Stryd Morgan a Stryd y Bont), yng ngorllewin a gogledd y dref.

Felly, mae mynd i'r afael â'r effaith y mae'r ffyrdd strategol hyn yn ei chael ar y dref yn un o ofynion allweddol y cynllun creu lleoedd a nodwyd nifer o ymyriadau i ymdrin â hyn. Bydd angen modelu trafniadaeth ac asesiad pellach o rwydwaith priffyrdd y dref i lywio'r cynigion manwl sydd i'w datblygu.

O ystyried pwysigrwydd rhwydweithiau trafniadaeth a symud i wireddu potensial canol tref Pontypridd, mae'r cynllun creu lleoedd wedi nodi problemau a chyfleoedd allweddol sy'n ymwneud â thrafnidiaeth drwy adolygu dogfennau polisi lleol a chenedlaethol ac ymgysylltu â rhanddeiliaid.

Ymhllith y materion a nodwyd, mae llwybrau beicio datgysylltiedig, ffyrdd sy'n achosi hollt yng nghanol y dref a chyfleoedd i wella glan yr afon a'r cynnig hamdden ym Mharc Coffa Ynysangharad.

Cynhyrchodd y broses ymgysylltu â rhanddeiliaid set o amcanion trafniadaeth y cytunwyd arnynt ar gyfer y dref. Y rhain yw:

- Amcan 1 – Sefydlu 'ymdeimlad o gyrraedd' cadarnhaol yng Ngorsaf Reilffordd Pontypridd sy'n cysylltu'r orsaf â chanol y dref;
- Amcan 2 – Gwella'r cysylltiadau rhwng canol tref Pontypridd a Pharc Coffa Ynysangharad i atgyfnerthu rôl y Parc fel 'calon werdd' i'r dref;
- Amcan 3 – Cefnogi datblygiad yr economi gyda'r nos a datblygiad preswyl canol tref i wneud Pontypridd yn lle bywiog i fyw; ac
- Amcan 4 – Darparu gofod masnachol i gefnogi ystod amrywiol o ddefnyddiau er mwyn creu economi canol tref sy'n gallu gwrthsefyll newidiadau yn y dyfodol.

Yna, aseswyd rhestr hir o opsiynau posibl yn erbyn pob un o'r amcanion i nodi prosiectau trafniadaeth annibynnol a rhai wedi'u pecynnu, yn cynnwys cynlluniau effaith isel a chanolig y gellir eu gweithredu'n dameidiog neu fesul cam dros amser. Nodir pob prosiect fel rhan o'r cynllun creu lleoedd (cyfeiriwch at adran 3).

Mae'r ymyriadau a nodwyd yn ymdrin â'r themâu allweddol canlynol: cysylltedd i gerddwyr rhwng yr orsaf reilffordd a'r dref; gwelliannau i gyfleusterau'r orsaf a'r cwrw blaen; gwelliannau i gyfnewidfydd rheilffordd a bysiau; cyfeirbyntiau ac arwyddion; estyniad gwasanaethau bws a thrên; adnewyddu manau cyhoeddus allweddol a chysylltiadau cerddwyr; adnewyddu a hyrwyddo asedau diwylliannol/ treftadaeth seilwaith Teithio Llesol ar hyd yr afon; gwella croesfannau'r afon; cefnogi datblygiad preswyl a masnachol.

2.0 PONTYPRIDD YN 2035: UCHELGEISIAU CRAIDD

Er mwyn cytuno ar y gofynion a'r canlyniadau craidd y mae'n rhaid i'r cynllun creu lleoedd fynd i'r afael â nhw a'u cyflawni, nodwyd cyfres o uchelgeisiau craidd ac ysgogwyr dylunio ar gyfer canol y dref. Nodwyd y rhain i ymateb i'r materion a'r cyfleoedd allweddol a nodwyd yn ystod y dadansoddiad, a chytunwyd arnynt yn ailadroddol trwy ddau weithdy gyda swyddogion a phersonél allweddol o Lywodraeth Cymru, Cyngor Bwrdeistref Sirol Rhondda Cynon Taf a Thrafnidiaeth Cymru.

Yn ystod y gweithdai, cytunwyd hefyd ar amcanion trafndiaeth y dref. Mae gwell seilwaith trafndiaeth yn allweddol i gyflawni mentrau datblygu a chreu lleoedd newydd ym Mhontypridd. Felly, nodwyd yr amcanion trafndiaeth ochr yn ochr â'r uchelgeisiau craidd a'r ysgogwyr dylunio allweddol i sicrhau bod y cynllun creu lleoedd yn cael ei ategu gan ddull trafndiaeth cadarn a fydd yn helpu i gyflawni'r prosiectau allweddol.

Cyflwynir yr uchelgeisiau craidd a'r ysgogwyr dylunio isod.

1. CYRCHFAN BUSNES

.... gydag ardaloedd datblygu sefydledig yn darparu pyrth trawiadol i'r dref a chyfres o fannau gwaith hyblyg sy'n cyfuno i wneud Pontypridd yn lle deniadol i fuddsoddi a gweithio ynddo.

2. LLE GWYCH I FYW

.... gyda dewis o gartrefi newydd o ansawdd uchel, swyddi hygyrch a chynnig hamdden pwrpasol wedi'i ddarparu mewn lleoliad unigryw ar lan yr afon.

3. CYSYLLTIEDIG A HYGGRCH

.... gyda chysylltiadau gwyd i gerddwyr rhwng canol y dref a'r gorsafoedd trenau a bysiau a seilwaith beicio o ansawdd uchel sy'n sefydlu'r dref fel canolfan i archwilio tirwedd ehangach y cymoedd.

4. TREF WERDD AR LAN Y DŴR

.... gyda golygfa unigryw dros yr Afon Taf a Pharc Coffa hanesyddol Ynysangharad sy'n darparu lleoliad hamdden ac adloniant heb ei ail a thirwedd nodedig.

5. TREFLUN UNIGRYW

.... gydag adeiladau treftadaeth eiconig sy'n cael eu dathlu ac sydd wedi'u hailddefnyddio i gynnwys cymysgedd o ddefnyddiau modern bywiog.

6. CYRCHFAN DDIWYLLIANNOL A CHYMDEITHASOL

.... gyda rhaglen flynyddol o ddigwyddiadau ar gyfer Pontypridd sy'n denu ymwelwyr ac yn sefydlu'r ganolfan fel Cyrchfan Ddiwylliannol a chymdeithasol unigryw.

7. TREF GYNHWYSOL A GWYDN

.... gyda rhwydwaith o strydoedd a manau unigryw sy'n ddiogel a hygyrch, yn wydn ac yn addasadwy i heriau'r dyfodol, sy'n gwneud y gorau o'r golygfeydd o'r treflun unigryw a lleoliad glan yr afon ac yn darparu lle ar gyfer gweithgareddau awyr agored.



Mae Pont William Edwards yn ased treftadaeth allweddol ac yn nodwedd nodedig ym mynedfa ogleddol canol y dref.

2.1 PONTYPRIDD YN 2035: YSGOGWYR DYLUNIO



DATBLYGIADAU

- Datgloi safleoedd datblygu newydd a fydd yn adeiladu ar gynllun Llys Cadwyn a darparu mwy o leoedd gwaith, cartrefi a chyfleoedd hamdden.
- Canolbwyntio datblygiadau newydd o amgylch dulliau trafniadaeth allweddol i greu pyrth newydd i Bontypridd.
- Ailddatblygu lloeriau uchaf yr unedau presennol i ddarparu cartrefi a mannau gwaith newydd.



CYSYLLTEDD

- Gwella cysylltedd cerddwyr rhwng yr orsaf reilffordd a'r dref.
- Sefydlu gwell integreiddiad rhwng dulliau trafniadaeth yn yr orsaf reilffordd.
- Darparu arhosfan trên newydd ger yr orsaf fysiau a fydd yn creu cyfnewidfa newydd.
- Gwella cysylltedd cerddwyr gorllewin/dwyrain drwy'r dref.
- Cadw mannau parcio addas tra'n hwyluso datblygiadau newydd.
- Gwella cysylltedd beicio ar draws canol y dref a Pharc Coffa Ynysangharad.



SEILWAITH GWYRDD

- Sefydlu lleoliad unigryw ger yr afon ar gyfer y dref.
- Defnyddio plannu i integreiddio Parc Coffa Ynysangharad â chanol y dref.
- Ymgorffori mwy o dirlunio meddal i seilwaith ffyrdd a mannau cyhoeddus i leddfu'r dirwedd.
- Cyflwyno mannau gwyrdd a phlanhigion newydd a all helpu i leihau
- dŵr ffo a helpu i liniaru llifogydd yn y dyfodol.

2.1 PONTYPRIDD YN 2035: YSGOGWYR DYLUNIO



TREFLUN

- Sefydlu pyrth newydd i'r dref.
- Creu ffryntiadau newydd ar yr afon.
- Adfer pensaerniaeth hanesyddol y dref, gan gynnwys yr adeilad marchnad rhestredig gradd II.
- Cynyddu uchder adeiladau o amgylch lleoliadau nodol allweddol i greu tirnodau eiconig newydd.



DIWYLLIANNOL A CHYMDEITHASOL

- Sefydlu Parc Coffa Ynysangharad fel lleoliad a chyrchfan gymdeithasol a diwylliannol.
- Creu arlwy hamdden amrywiol sydd â phresenoldeb ar lan yr afon.
- Amrywio'r arlwy manwerthu a hamdden a ddarperir ym Marchnad Pontypridd.
- Sefydlu rhaglen flynyddol o ddigwyddiadau i'w cynnal ledled y dref.



TIR Y CYHOEDD

- Creu sgwariau newydd ar lan yr afon a phyrth i mewn i'r dref.
- Gwella cysylltiadau â Pharc Coffa Ynysangharad.
- Gwella rhyngweithiad ag Afon Taf ac Afon Rhondda.

3.0 Y CYNLLUN CREU LLEOEDD

Arweiniodd yr uchelgeisiau, yr ysgogwyr dylunio a'r amcanion trafndiaeth at nodi cyfres o brosiectau ar gyfer canol y dref. Byddai pob un o'r rhain yn gweithio tuag at gyflawni'r uchelgeisiau craidd a mynd i'r afael â'r ysgogwyr dylunio; gyda'i gilydd, byddant yn trawsnewid canol tref Pontypridd.

Byddai cyflenwi'r prosiectau yn:

- Sefydlu pyrth newydd i'r dref.
- Datgloi cyfleoedd datblygu masnachol ar raddfa fawr.
- Sicrhau gwell integreiddio rhwng dulliau trafndiaeth gyhoeddus.
- Adfer adeiladau traddodiadol gyda defnyddiau tir gweithredol newydd.
- Adfywio Marchnad Pontypridd.
- Adfywio treflun traddodiadol y dref.
- Creu lleoliad ger yr afon a pharcdir newydd.
- Gwneud canol y dref yn fwy gwydn i lifogydd a allai ddigwydd yn y dyfodol.
- Creu gofod ar gyfer digwyddiadau cymdeithasol a diwylliannol.
- Datblygu presenoldeb a brand digidol cryfach.

Mae'r prosiectau wedi'u grwpio'n ddau faes gwahanol:

1. Prosiectau sy'n gysylltiedig ag ardaloedd allweddol o ganol y dref.
2. Prosiectau ategol sy'n ddigidol, heb fod yn ffisegol, ac sydd wedi'u lleoli ychydig y tu allan i ganol y dref, ond a fyddai'n helpu i adfywio'r canol.

Rhoddir mwy o fanylion am bob un o'r meysydd prosiect hyn dros y tudalennau canlynol.

3.1 Y CYNLLUN CREU LLEOEDD: PRIF FEYSYDD GWEITHREDU

Gellir grwpio'r rhan fwyaf o brosiectau'r cynllun creu lleoedd i'r meysydd gweithredu allweddol yng nghanol y dref. Amlinellir y rhain isod.

Porth Deheuol

Porth newydd i'r dref sydd ag amrywiaeth o ddefnyddiau masnachol yn yr orsaf reilffordd, gwell integreiddio o ran dulliau trafndiaeth, ailddatblygu'r blociau datblygu allweddol yn sylweddol, cysylltiad uniongyrchol i gerddwyr ar draws yr A4058 a gwell parth cyhoeddus sy'n agor y fynedfa i'r dref, ac yn sefydlu sgwâr ar lan yr afon.

Craidd Canol y Dref

Craidd atgyfnerthedig o adeiladau wedi'u hadnewyddu sy'n darparu detholiad o gartrefi a gweithleoedd newydd unigryw gyda lleoliad glan yr afon, datblygiad newydd ar lan yr afon a fydd yn darparu mannau gwaith, cartrefi a defnyddiau hamdden, llwybr cerdded ar lan yr afon a chysylltiadau a mannau gwell i gerddwyr.

Y Farchnad

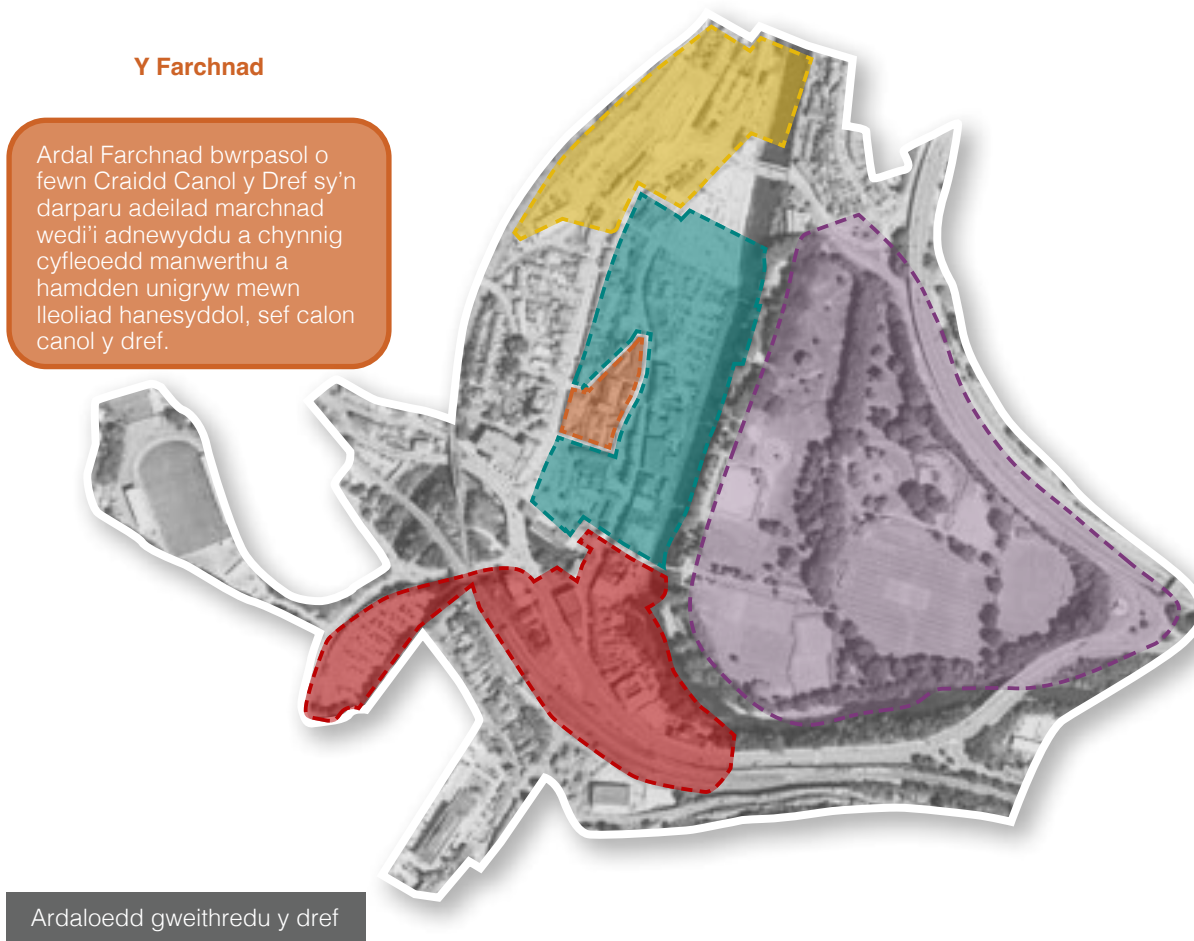
Ardal Farchnad bwrpasol o fewn Craidd Canol y Dref sy'n darparu adeilad marchnad wedi'i adnewyddu a chynnig cyfleoedd manwerthu a hamdden unigryw mewn lleoliad hanesyddol, sef calon canol y dref.

Porth y Gogledd

Porth gogleddol newydd i'r dref sy'n cynnwys gorsaf fysiau wedi'i hailddatblygu, arhosfan trenau newydd, maes parcio canol y dref, datblygu mwy o leoedd gwaith, parc celf a diwylliant a gwell llwybrau i gerddwyr.

Parc Coffa Ynysangharad

Parc treftadaeth sydd â lleoliad naturiol ar lan yr afon, arlwy chwaraeon a hamdden amrywiol, sy'n ganolbwynt ar gyfer digwyddiadau diwylliannol a chymdeithasol ac yn ganolfan i grwydro Parc Rhanbarthol y Cymoedd ohoni.



3.1 Y CYNLLUN CREU LLEOEDD: PRIF FEYSYDD GWEITHREDU

PORTH DEHEUOL

- Defnyddio'r gofodau sy'n rhy ddistaw yng Ngorsaf Drenau Pontypridd i gefnogi gofod swyddfa a manwerthu.
- Ailwampio cwrt blaen yr orsaf reilffordd i wella'r ymdeimlad o gyrraedd yr orsaf a darparu mannau cyhoeddus (gyda thirwedd galed newydd, planhigion, celfi stryd a goleuadau) sy'n darparu gofod ar gyfer unedau manwerthu a gofod gwaith.
- Darparu cilfachau bysiau, mannau parcio i'r anabl a man aros am dacsis y tu allan i'r orsaf fel rhan o'r gwaith o ad-drefnu cwrt blaen yr orsaf.
- Gwella'r llwybr croesi i gerddwyr dros yr A4058 i ddarparu cysylltiad uniongyrchol i gerddwyr a beicwyr rhwng y Stryd Fawr a'r orsaf reilffordd. Unrhyw groesfan yn y dyfodol i gael ei dylunio fel rhan o flaengwrt gorsaf newydd.
- Ailddatblygu'r blociau trefol allweddol gyferbyn â'r orsaf reilffordd i ddarparu porth deheuol nodedig i'r dref a gwella'r cyswllt rhwng canol y dref ac afonydd Rhondda a Thaf a Pharc Coffa Rhyfel Ynysangharad. Creu gofod llawr newydd i ddarparu defnydd swyddfa, phreswyl, manwerthu, hamdden a gwesty sy'n ysgogi economi'r nos.
- Ailddatblygu Tŷ Sardis i ddarparu gofod swyddfa a/neu westy newydd gyda mynediad uniongyrchol i blatfform yr orsaf reilffordd.
- Ailddatblygu maes parcio Heol Sardis i ddarparu gofod swyddfa newydd gyda mynediad uniongyrchol i'r orsaf reilffordd. Cadw elfen o gapasiti parcio ceir presennol. Cysylltiad presennol â'r orsaf i'w adnewyddu i ddarparu mynediad addas i gerddwyr.

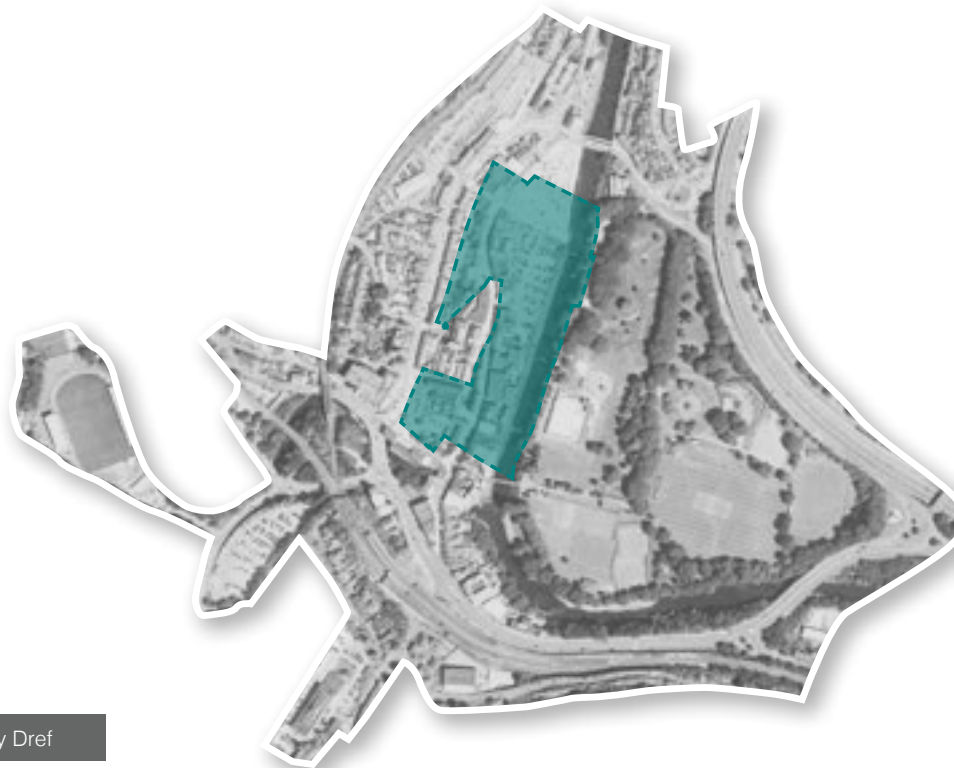


Porth deheuol

3.1 Y CYNLLUN CREU LLEOEDD: PRIF FEYSYDD GWEITHREDU

CRAIDD CANOL Y DREF

- Gwella'r rhyngweithio rhwng canol y dref, Afon Taf a Pharc Coffa Ynysangharad trwy ddarparu mylon bywiol i ddrychiadau cefn eiddo ar Stryd Taf. Gallai defnyddiau newydd gynnwys siopau ar lefel y ddaear gyda gofod preswyl a/neu gofod swyddfa ar raddfa fach ar loriau uwch. Adnewyddu ffasadau cefn lle na fwriedir unrhyw ailddatblygu.
- Ailgyflwyno llwybrau a mannau ar lan y dŵr ar hyd cefn Stryd Taf i gysylltu datblygiad Llys Cadwyn a maes parcio Heol y Weithfa Nwy gyda'r defnyddiau masnachol y gellid eu darparu ar y Stryd Fawr.
- Ailddatblygu lloriau uwch eiddo ar Stryd Taf i ddarparu fflatiau newydd a mannau gwaith ar raddfa fach. Bydd mannau o'r fath yn amrywio'r defnydd tir yng nghanol y dref ac yn cynyddu gweithgaredd yn y dref y tu hwnt i oriau manwerthu traddodiadol.
- Gwella'r treflun trwy ailddatblygu adeiladau o ansawdd gwael, ac adfer adeiladau treftadaeth fel bod eu harddull pensaernïol yn cael ei ddathlu ac yn amlwg yn nhreflun y ganolfan.
- Mynd i'r afael ag anghysondebau mewn uchder lloriau drwy ganol y dref drwy ailddatblygu adeiladau o ansawdd isel ar raddfa fach
- Integreiddio mannau digwyddiadau hyblyg yn strydoedd canol y dref.
- Cynyddu maint y seilwaith gwyrdd ar hyd Stryd Taf, Stryd Crossbrook, Heol Gelliwastad a Ffordd Penuel. Gallai hyn gynnwys coed, planhigion, waliau glas a mannau agored.
- Gwella ymddangosiad esthetig y lonydd cefn sy'n cysylltu canol y dref ag Afon Taf a mynediad pontydd i Barc Coffa Ynysangharad.
- Gwella ansawdd a chysylltedd llwybr beicio cenedlaethol 4 ac 8 trwy ganol y dref a Pharc Coffa Ynysangharad.
- Lleihau maint y seilwaith ffyrdd ar Heol Gelliwastad (tra'n cadw ei rôl fel llwybr gwasanaeth allweddol) i leihau goruchafiaeth symudiadau cerbydau ac ailgysylltu craidd canol y dref â'r dreftadaeth bensaernïol a'r gwasanaethau cymunedol sydd yno (Canolfan Gelf y Miwni ac Eglwys St Catherine).
- Ailgyllunio Maes Parcio Heol y Weithfa Nwy i greu man mwy deniadol sy'n gyfeillgar i gerddwyr ac wedi'i integreiddio'n well â'r llwybr cerdded arfaethedig ar lan yr afon a datblygiad Llys Cadwyn gerllaw. Cadw'r swyddogaeth barcio ceir bresennol ynghyd â threfniadau iwasanaethu'r eiddo ar Stryd Taf.



Craidd Canol y Dref

3.1 Y CYNLLUN CREU LLEOEDD: PRIF FEYSYDD GWEITHREDU

Y FARCHNAD

- Adfer ac ailddatblygu'n sensitif Marchnad Dan Do Pontypridd, sy'n adeilad rhestredig gradd II, i greu Cyrchfan Ddiwylliannol a hamdden nodedig sy'n ffurfio calon canol y dref. Byddai'r cynnig yn cynnwys adnewyddu a gwella'r adeilad mewn modd sensitif ac adfywio'r cynnig manwerthu presennol i ddarparu cynnyrch lleol o ansawdd rhagorol a defnyddiau hamdden mwy amrywiol mewn lleoliad unigryw.
- Ailddatblygu lloriau uwch eiddo ar Stryd y Farchnad/ Stryd yr Eglwys i ddarparu fflatiau newydd a mannau gwaith ar raddfa fach. Bydd mannau o'r fath yn amrywio'r defnydd tir yn Ardal y Farchnad ac yn cynyddu gweithgaredd yn Ardal y Farchnad y tu hwnt i oriau manwerthu traddodiadol.
- Gwella'r treflun trwy ailddatblygu adeiladau o ansawdd gwael ac adfer adeiladau treftadaeth fel bod eu harddull pensaernïol yn cael ei ddathlu ac yn amlwg yn nhreflun Ardal y Farchnad.
- Mynd i'r afael ag anghysondebau mewn uchder lloriau drwy'r cyfan o Ardal y Farchnad drwy ailddatblygu'r adeiladau bach sydd o ansawdd isel.
- Cynyddu maint y seilwaith gwyrdd ar hyd Stryd y Farchnad/ Stryd yr Eglwys. Gallai hyn gynnwys coed, planhigion, waliau glas a mannau agored.
- Adnewyddu ac aildefnyddio adeilad Hen Neuadd y Dref fel gofod digwyddiadau allweddol a nodedig.



Y Farchnad

3.1 Y CYNLLUN CREU LLEOEDD: PRIF FEYSYDD GWEITHREDU

PORTH GOGLEDDOL

- Ailddatblygu ac adfer YMCA Pontypridd i greu cyfleuster amlbwrpas cwbl hygyrch gan gynnwys swyddfeydd a manau gwaith ar gyfer mentrau cymdeithasol a busnesau a chyfres o gyfleusterau celfyddydol pwrpasol.
- Ailddatblygu ac adnewyddu eiddo gerllaw'r YMCA ar Stryd Taf i ddarparu ffryntiad mwy priodol i ddatblygiad Llys Cadwyn.
- Gwella'r orsaf fysiau bresennol a manteisio ar gyfleoedd cyfagos i ddatblygu rhagor o swyddfeydd.
- Archwilio opsiynau a hyfywedd i gyflawni gwelliant Metro De Cymru gerllaw'r orsaf fysiau a fyddai'n sefydlu cyfnewidfa newydd.
- Diwygio trefniadau parcio yn yr ardal i wasanaethu'r gyfnewidfa newydd, ateb y galw yng nghanol y dref a thrawsnewid i gynnwys cyfleusterau gwefru trydan a thechnolegau carbon isel.
- Darparu man cyhoeddus newydd o amgylch yr orsaf fysiau newydd a swyddfeydd yn y dyfodol sy'n rhoi cysylltiadau o ansawdd uchel i gerddwyr i ddatblygiad Llys Cadwyn a darparu ymdeimlad priodol o gyrraedd canol y dref.
- Creu parc diwylliannol lle gellir cynnal arddangosfeydd dros dro y tu ôl i Amgueddfa Pontypridd gyda golygfeydd dros Bont William Edwards.
- Ailddatblygu Canolfan Gelf y Miwni at ddefnydd diwylliannol.
- Archwilio cyfleoedd ailddatblygu ar Heol Berw i ddarparu gofod swyddfa / defnydd cymysg.



Porth Gogleddol

3.1 Y CYNLLUN CREU LLEOEDD: PRIF FEYSYDD GWEITHREDU

PARC COFFA RHYFEL YNYSANGHARAD

- Datblygu defnydd hamdden ym mynedfa ogleddol y Parc ar lan yr afon.
- Darparu gwell mynediad gogleddol i Barc Coffa Ynysangharad sydd wedi'i integreiddio â llecyn cyhoeddus newydd, sy'n darparu gwell mynediad at Afon Taf ac a allai fod yn fan ar gyfer digwyddiadau.
- Gwella ac annog rhyngweithio ag Afon Taf trwy gyflwyno arlwy chwaraeon dŵr a hamdden.
- Gwella cysylltedd gweledol a ffisegol ar hyd glan ddwyreiniol yr afon trwy reoli a chynnal y seilwaith gwyrdd presennol yn well.
- Creu lle hyblyg dan do/awyr agored yn y Parc lle gellir cynnal digwyddiadau hamdden a diwylliannol.
- Sefydlu hwb beicio a fyddai'n ganolfan allweddol i archwilio Llwybr Taf a Pharc Rhanbarthol y Cymoedd yn ehangach. Gallai'r cyfleusterau gynnwys cyfleusterau rhentu, gwybodaeth am lwybrau a chyrchfannau, gweithdy, a lluniaeth ysgafn.
- Gwella'r seilwaith yn y maes criced i ddarparu cyfleoedd i Glwb Criced Morgannwg chwarae gemau ar y maes.
- Datblygu cyfleusterau newid newydd a gwelliannau i fynediad ledled y Parc, fel ei fod yn cyflawni ei rôl fel safle porth cyrchfan Parc Rhanbarthol y Cymoedd.
- Datblygu Canolfan Hyfforddiant a Gweithgareddau.



Parc Coffa Rhyfel Ynysangharad

3.2 Y CYNLLUN CREU LLEOEDD: CEFNOGI PROSIECTAU

Yn ogystal ag phrosiectau ardal canol tref â ffocws, nodwyd cyfres brosiectau ategol a fydd yn helpu i adfywio canol y dref. Mae'r rhain yn cynnwys cysylltedd digidol a phrosiectau seilwaith, anffisegol; prosiectau fel digwyddiadau a phrosiectau ffisegol wedi'u lleoli ychydig y tu allan i ganol y dref. Mae prosiectau o'r fath yn cynnwys:

- Sefydlu campws ieched yn Ysbyty Dewi Sant.
- Sefydlu cyrchfan chwaraeon modern amrywiol yn Sardis Road sy'n gyfleuster rhanbarthol elitaidd ac yn adnodd ar gyfer clybiau chwaraeon lleol a grwpiau cymunedol.
- Gwella eglurder ar draws y dref trwy resymoli arwyddion, cynnal cysylltiadau gweledol trwy'r dref a defnyddio triniaethau tirwedd caled, plannu a goleuadau i gyfeirio symudiad ar gyffyrdd allweddol.
- Ehangu ar y rhaglen bresennol o ddigwyddiadau i ddatblygu calendr cyson o weithgareddau sy'n cynnwys treftadaeth, bwyd, cerddoriaeth a hamdden. (1).
- Gweithredu cyfres o fesurau creu lleoedd dros dro a all greu diddordeb a gweithgaredd yng nghanol y dref. (2).
- Cydlynw goleuadau ledled y dref i wella adeiladau allweddol a manau cyhoeddus. (3).
- Darparu gwasanaethau trên a bws yn hwyrach gyda'r nos gyda thocynnau integredig.
- Ymgorffori cyfleusterau llogi beiciau mewn pyrth allweddol i'r dref ac mewn lleoliadau canolog.
- Gwella mapiau ac arwyddion i'r llwybrau beicio ffurfiol ac anffurfiol sy'n cysylltu â'r rhanbarth ehangach.
- Gwella marchnata a chyfathrebu gyda Phrifysgol De Cymru i ddenu myfyrwyr i ymweld a byw yn y dref.

- Cyflwyno wifi am ddim ar draws y dref.
- Gwella seilwaith digidol yn y dref i annog datblygiadau newydd.
- Creu stryd fawr ddigidol trwy ddatblygu ap sy'n hyrwyddo canol y dref a'i busnesau.
- Creu adnoddau digidol sy'n bodoli eisoes (mapiau ar-lein/gwefan/ap y cyngor) i helpu i ganfod y ffordd ar gyfer y cyfleoedd beicio a cherdded o amgylch Pontypridd a Pharc Rhanbarthol y Cymoedd yn ehangach.
- Sefydlu brand a strategaeth farchnata ar gyfer y dref sy'n hyrwyddo'r arlwy hamdden, twristiaeth a manwerthu yn gyson.

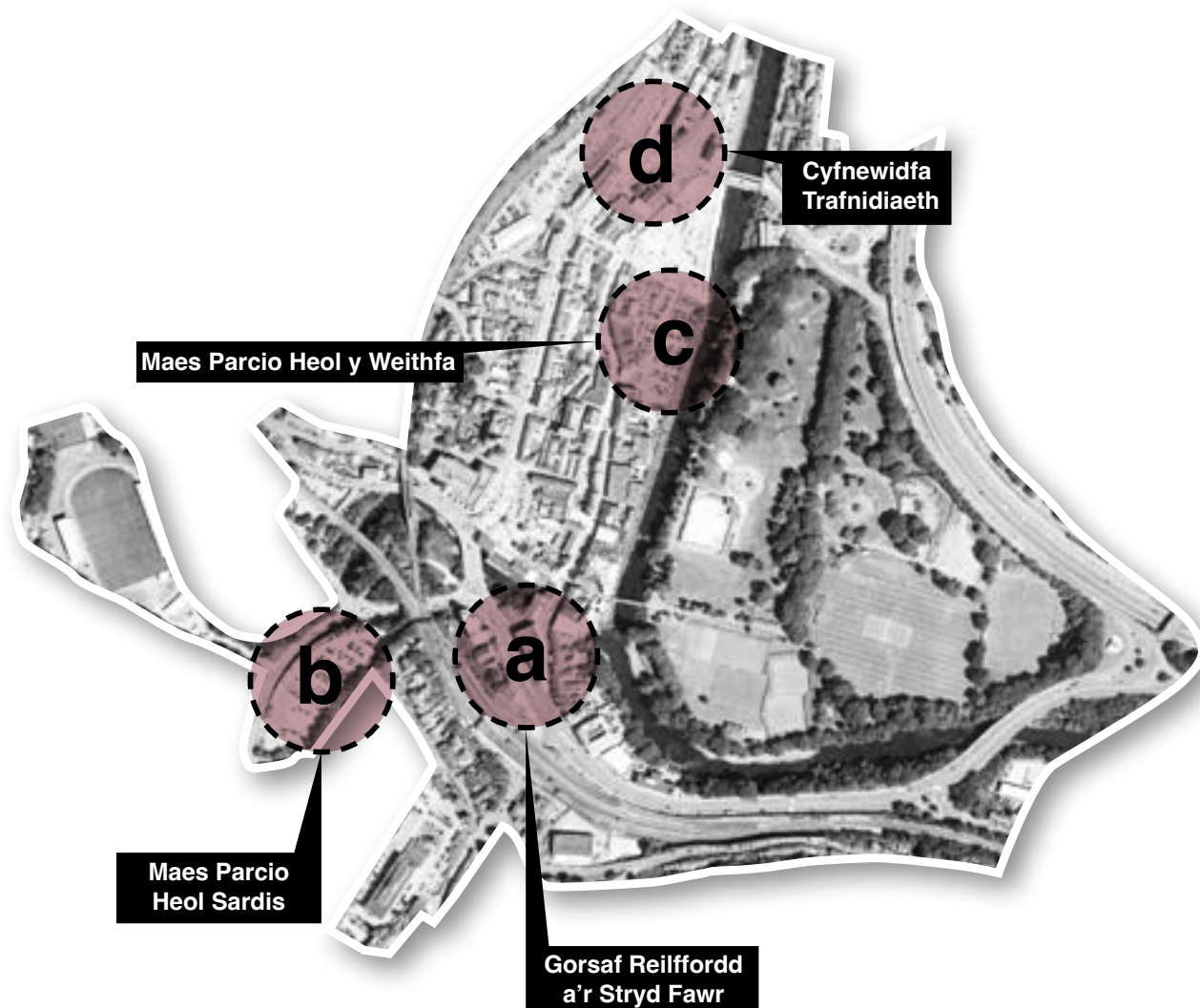


4.0 YMYRIADAU ALLWEDDOL

O fewn pob un o'r ardaloedd gofodol allweddol, mae safleoedd gyda photensial a phwysigrwydd arbennig i'r cynllun creu lleoedd. Gall y safleoedd hyn gynnwys ymyriadau ar raddfa fawr a fyddai'n cael effaith sylweddol o ran trawsnewid canol y dref a'r rôl y mae'n ei chyflawni yn y Brifddinas-Ranbarth. Mae'r safleoedd hyn yn cynnwys:

- Gorsaf Reilffordd a'r Stryd Fawr yn y Porth Deheuol (A).
- Maes Parcio Heol Sardis yn y Porth Deheuol (B).
- Maes Parcio Heol y Weithfa Nwy yng Nghraidd Canol y Dref (C).
- Gorsaf Fysiau yn y Porth Gogleddol (D).

Ceir mwy o fanylion am yr ymyriadau posib ar y safleoedd hyn isod.



Prif feysydd ymyriadau



(A) Gorsaf Reilffordd Pontypridd



(B) Maes Parcïo Heol Sardis



(C) Maes Parcïo Heol y Weithfa Nwy



(D) Gorsaf Fysiau Pontypridd

4.1 YMYRIADAU ALLWEDDOL GORSAF REILFFORDD A'R STRYD FAWR



Mae'r Orsaf Reilffordd a'r Stryd Fawr yn darparu'r Porth Deheuol i'r dref. Dyma'r ardal gyntaf y mae pobl yn ei gweld wrth ddod i mewn i'r dref ac felly dyma'r lle allweddol i sefydlu mynedfa drawiadol i'r dref a gwneud cysylltiadau gwledol â lleoliad afon a pharcdir y dref.

Gellid cyflwyno cyfres o gynigion ailddatblygu yn yr ardal hon i ddarparu ymdeimlad nodedig o gyrraedd y dref a lle newydd a allai ddarparu gofod gwaith newydd, defnyddiau hamdden, a gwesty.

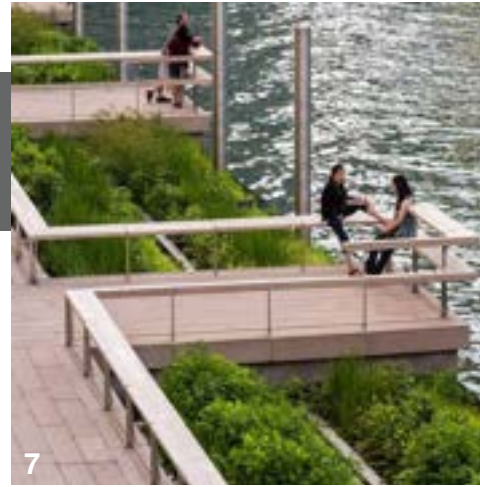
Mae ailddatblygu hen safle y Neuadd Bingo yn gyfle allweddol gan fod yr eiddo mewn lleoliad amlwg ac yn wag. Gallai ailddatblygu drawsnewid y safle yn ddatblygiad defnydd cymysg nodedig sy'n diffinio'r fynedfa ddeheuol i ganol y dref a darparu cartrefi newydd, gwestai, manau gwaith neu ddefnyddiau manwerthu. Mae ailddatblygu'r safle felly yn flaenoriaeth allweddol. (1).

Byddai'n ofynnol i ddatblygiadau newydd a gyflwynir yn yr ardal hon fod o ansawdd pensaernïol uchel er mwyn gwneud datganiad pensaernïol gofynnol, manteisio ar gyfleoedd i greu rhyngwyneb nodedig ag Afon Taf ac Afon Rhondda, sefydlu golygfeydd dros Barc Coffa Ynysangharad a chreu manau o ansawdd rhagorol ar gyfer pobl. Byddai graddfa'r datblygiad yn cael ei gytuno drwy'r broses ddylunio fanwl. (2, 3, 4 a 7).

Gellid cael elfennau masnachol newydd yn yr orsaf reilffordd, lle mae llawer iawn o ofod sy'n cael ei danddefnyddio, a gellid ei ddefnyddio ar gyfer manwerthu, hamdden a manau gwaith hyblyg (5, 6 ac 8). Byddai angen i ddatblygiadau newydd a gyflwynir fod yn briodol i gymeriad hanesyddol yr orsaf a chyfrannu at ei hadferiad.



4.1 YMYRIADAU ALLWEDDOL GORSAF REILFFORDD A'R STRYD FAWR



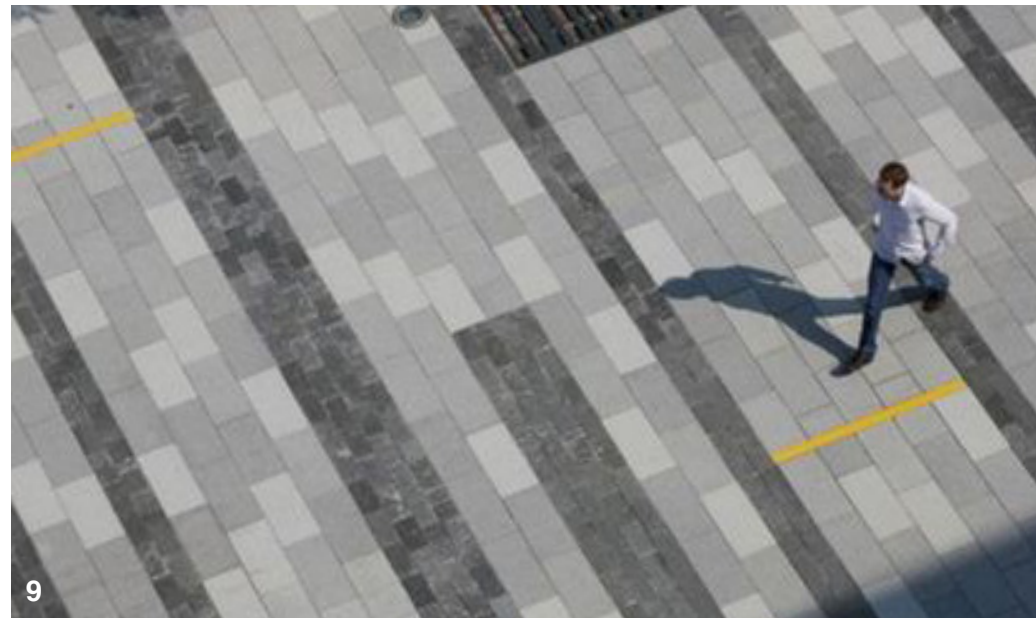
Yn yr ardal hon, mae cyfle hefyd i wella'r cysylltedd i gerddwyr rhwng yr orsaf reilffordd, canol y dref ac ardaloedd preswyl cyfagos, cyflwyno mwy o seilwaith teithio llesol ac integreiddio'r orsaf reilffordd yn well â gwasanaethau bysiau a thacsis lleol.

Er mwyn gwella cysylltedd cerddwyr rhwng yr Orsaf Reilffordd a'r Stryd Fawr, mae angen gwell opsiynau i gerddwyr groesi'r A4058. Gellid cyflawni hyn trwy groesfan un bwa newydd yn uniongyrchol o fynedfa'r orsaf i ben uchaf y Stryd Fawr trwy sgwariau newydd y tu allan i'r orsaf ac ar ben y Stryd Fawr. (9). Gellid hefyd ystyried pont droed sy'n darparu mynediad uniongyrchol rhwng platform yr orsaf reilffordd a'r Stryd Fawr. (10). Byddai angen i unrhyw bont droed fod o'r ansawdd pensaernïol uchaf.

Er mwyn llywio croesfan ar raddfa, byddai angen modelu trafndiaeth pellach i hysbysu hyfywedd y dyluniad a'r diwygiadau sydd eu hangen i'r rhwydwaith priffyrdd a gweithrediad signalau.

Er mwyn gwella cysylltedd rhwng yr orsaf a'r ardal breswyl i'r de o'r orsaf, mae angen gwelliannau i bont y Stryd Fawr.

Gellid darparu mwy o seilwaith teithio llesol ar ffurf cyfleusterau storio beiciau a'u llogi yn sgwâr yr orsaf newydd, a allai gael ei wasanaethu gan amrywiaeth o lwybrau beicio sy'n cysylltu â'r ardal leol ehangach. Gellid integreiddio dulliau trafndiaeth yn well trwy gynnwys manau aros am fysiau a thacsis y tu allan i sgwâr yr orsaf. Gellid darparu manau gollwng teithwyr anabl yn y lleoliad hwn hefyd. (11 a 12).



4.1 YMYRIADAU ALLWEDDOL: GORSAF REILFFORDD A'R STRYD FAWR

UCHELGEISIAU CRAIDD A GYFLAWNIR:

- **Cyrchfan Busnes** - Byddai manau gwaith modern gyda mynediad rhagorol i'r orsaf reilffordd yn cael eu darparu fel rhan o'r arwynebedd llawr newydd sydd i'w greu.
- **Lle Gwych i Fyw** - Byddai rhai o'r cartrefi newydd gyda golygfeydd o'r afon neu barc a defnyddiau hamdden a manwerthu newydd gyda mynediad yn cael ei ddarparu i sgwariau glan yr afon unigryw.
- **Cysylltiedig a Hygrch** - Byddai'r groesfan arfaethedig i gerddwyr ar draws yr A4058 yn gwella cysylltedd rhwng canol y dref a'r orsaf reilffordd tra byddai'r sgwâr newydd yn cynnwys lle ar gyfer integreiddio dulliau trafnidiaeth yn well.
- **Tref Werdd ar Lan y Dŵr** - Byddai gan y mwyafrif o'r datblygiadau arfaethedig olygfeydd o Afon Rhondda neu Afon Taf, tra byddai Stryd Taf yn cynnwys mwy o nodweddion tirwedd meddal.
- **Treflun Unigryw** - Byddai'r datblygiad yn ychwanegu dyluniad cyfoes at dreflun traddodiadol y dref.
- **Cyrchfan Ddiwylliannol a Chymdeithasol** - Byddai'r arlwy hamdden a manwerthu a gynhwysir yn y datblygiad newydd yn gwella enw da'r dref fel cyrchfan gymdeithasol.
- **Tref Gynhwysol a Gwydn** - Byddai'r llwybrau cerddwyr newydd ar draws yr A4058 yn creu llwybr diogel a hygrch i'r dref, tra byddai'r sgwariau'n darparu lleoliadau awyr agored unigryw a mynedfeydd i gynnal gweithgareddau cymdeithasol diogel a busnesau lleol.

YSGOGWYR DYLUNIO A GYFLAWNIR:



DATBLYGIADAU

- Datgloi safleoedd datblygu newydd a fydd yn adeiladu ar gynllun Llys Cadwyn a darparu mwy o leoedd gwaith, cartrefi a chyfleoedd
- Canolbwyntio datblygiadau newydd ar foddau trafnidiaeth allweddol i greu mynedfeydd newydd i Bontypridd.



TREFLUN

- Sefydlu pyrth newydd i'r dref.
- Creu ffryntiadau newydd ar yr afon.



CYSYLLTEDD

- Gwella cysylltedd cerddwyr rhwng yr orsaf reilffordd a'r dref.
- Sefydlu gwell integreiddiad rhwng dulliau trafnidiaeth yn yr orsaf reilffordd.



DIWYLLIANNOL A CHYMDEITHASOL

- Creu arlwy hamdden amrywiol sydd â phresenoldeb ar lan yr afon.



SEILWAITH GWYRDD

- Sefydlu lleoliad glan dŵr unigryw ar gyfer y dref.
- Ymgorffori mwy o dirlunio meddal yn y seilwaith ffyrdd a thir y cyhoedd.
- Cyflwyno manau gwyrdd a phlanhigion newydd a all helpu i leihau dŵr ffo a helpu i liniaru llifogydd yn y dyfodol.



TIR Y CYHOEDD

- Creu sgwariau newydd ar lan yr afon a phyrth i mewn i'r dref.
- Gwella'r rhyngweithiad ag Afon Taf ac Afon Rhondda.

4.1 YMYRIADAU ALLWEDDOL: GORSAF REILFFORDD A'R STRYD FAWR



Braslun yn dangos datblygiadau newydd a chroesfan i gerddwyr

4.2 YMYRIADAU ALLWEDDOL: MAES PARCIO HEOL SARDIS

Mae gan Faes Parcio Heol Sardis fynediad uniongyrchol i orsaf reilffordd Pontypridd, sydd â chysylltedd rheilffordd rhagorol, ac a wasanaethir gan gysylltiad priffyrdd strategol. Mae hefyd ym mherchnogaeth y sector cyhoeddus. Mae pob un o'r nodweddion hyn yn gwneud y safle'n gyfle allweddol i'r dyfodol, a chan ddibynnu ar alw'r farchnad, gallai rhan o'r safle gael ei ddwyn ymlaen ar gyfer datblygiad defnydd cymysg neu fannau gwaith newydd. (1).

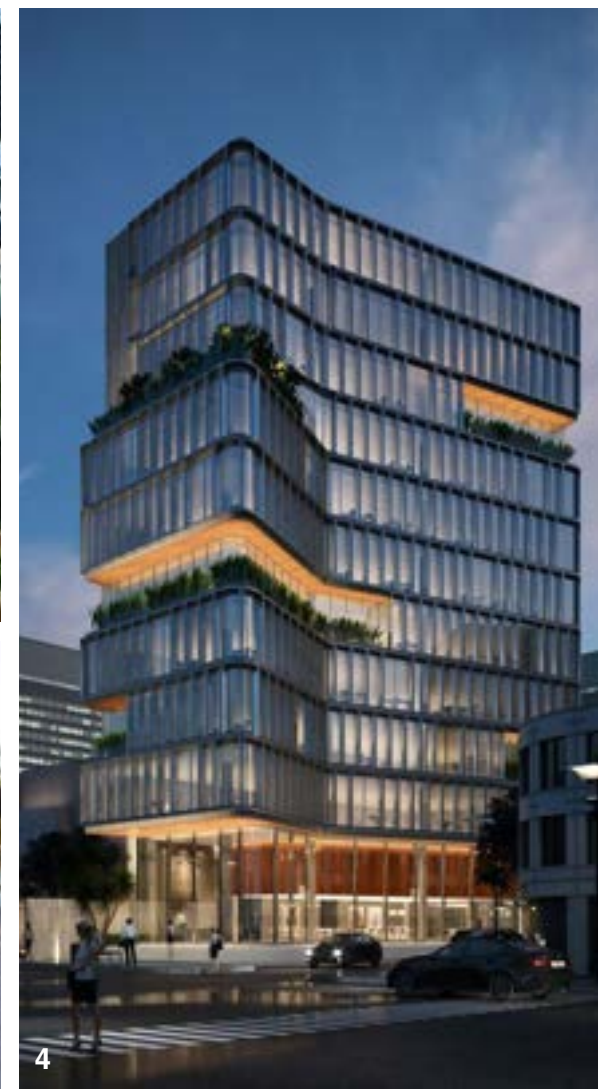
Mae'r safle ar hyn o bryd yn cyflawni rôl bwysig o ran darparu maes parcio i'r dref. Byddai angen diogelu elfen o barcio mewn unrhyw ailddatblygiad yn y dyfodol os bydd y galw am ei ddefnydd yn parhau.

Fel rhan o unrhyw waith ailddatblygu, dylid darparu manau cyhoeddus a manau amwynder o ansawdd uchel ar gyfer trigolion yn y dyfodol. (2 a 3).

Dylai'r cynigion ailddatblygu hefyd wella'r mynediad pont droed presennol i'r orsaf reilffordd i wneud y llwybr yn fwy diogel a dymunol. Fel rhan o uwchraddio'r bont droed, dylid ystyried sefydlu seilwaith tirwedd cryf ar hyd y llwybr a chysylltu'r llwybr â Thŷ Sardis (3, 5 a 6).

Mae ailddatblygu Tŷ Sardis yn gyfle ychwanegol yn yr ardal hon. Mae'r eiddo hefyd yn perthyn i'r sector cyhoeddus, a gallai fod â mynediad uniongyrchol i'r orsaf reilffordd. Mae'r safle felly yn gyfle arall i ddarparu datblygiad engreifftiol sy'n canolbwyntio ar drafnidiaeth, ac sy'n darparu lle gwaith neu o bosibl westy (4).

Dylai'r cynigion ailddatblygu weithio mewn synergedd ag ymyriadau'r Orsaf Reilffordd a'r Stryd Fawr.



4.2 YMYRIADAU ALLWEDDOL: MAES PARCIO HEOL SARDIS

UCHELGEISIAU CRAIDD A GYFLAWNIR:

- **Cyrchfan Busnes** - Darperir manau gwaith modern gyda mynediad uniongyrchol i'r orsaf reilffordd.
- **Cysylltiedig a Hygyrch** - Byddai uwchraddio'r bont droed bresennol yn gwella mynediad i'r orsaf reilffordd a chanol y dref, tra byddai gwelliannau eraill i'r seilwaith cerddwyr cyfagos yn cryfhau hygyrchedd y safle ymhellach.
- **Tref Werdd ar Lan y Dŵr** - Byddai nodweddion tirwedd meddal wedi'u hymgorffori yn y bont droed yn rhoi nodwedd werdd unigryw i'r dref, tra byddai plannu mewn manau cyhoeddus newydd yn cynyddu maint y seilwaith gwyrdd yn y dref.
- **Treflun Unigryw** - Byddai'r datblygiad yn ychwanegu dyluniad cyfoes at dreflun traddodiadol y dref.
- **Cyrchfan Ddiwylliannol a Chymdeithasol** - Byddai darparu'r lle gwell yn gyfle ar gyfer gweithgareddau diwylliannol a chymdeithasol.
- **Tref Gynhwysol a Gwydn** - Byddai tir y cyhoedd, gofod hamdden awyr agored a mynediad llinellol y parc i'r orsaf reilffordd yn darparu lleoliad awyr agored unigryw.

YSGOGWYR DYLUNIO A GYFLAWNIR:



DATBLYGIADAU

- Datgloi safleoedd datblygu newydd a fydd yn adeiladu ar gynllun Llys Cadwyn a darparu mwy o leoedd gwaith, cartrefi a chyfleoedd hamdden.
- Canolbwyntio datblygiadau newydd ar ddulliau trafndiaeth allweddol i greu mynedfeydd newydd i Bontypridd .



TREFLUN

- Sefydlu pyrth newydd i'r dref.



CYSYLLTEDD

- Gwella cysylltedd cerddwyr rhwng yr orsaf reilffordd a'r dref.



TIR Y CYHOEDD

- Creu sgwariau newydd ar lan yr afon a phyrth i mewn i'r dref.



SEILWAITH GWYRDD

- Ymgorffori mwy o dirlunio meddal yn y seilwaith ffyrdd a thir y cyhoedd.
- Cyflwyno manau gwyrdd a phlanhigion newydd a all helpu i leihau dŵr ffo a helpu i liniaru llifogydd yn y dyfodol.

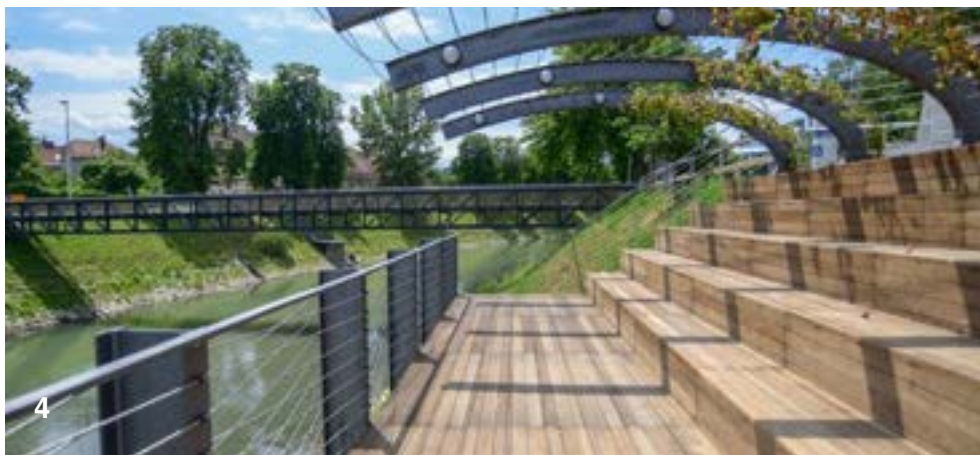
4.3 YMYRIADAU ALLWEDDOL: MAES PARCIO HEOL Y WEITHFA NWY

Mae Maes Parcio Heol y Weithfa Nwy yn ganolog o fewn ardal y cynllun creu lleoedd, ac mae mewn lleoliad gwyth gerllaw Afon Taf a datblygiad Llys Cadwyn. Mae'r safle hefyd yn eiddo i'r sector cyhoeddus.

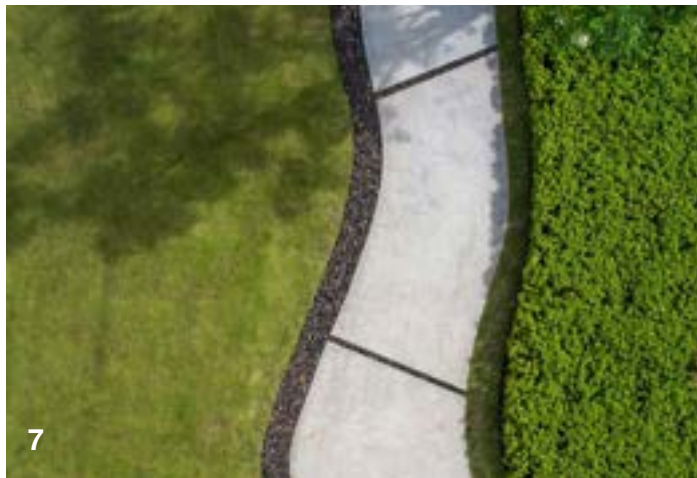
Mae'r llecyn yn cael ei ddefnyddio ar hyn o bryd fel maes parcio canol tref, sy'n cael ei ddefnyddio'n helaeth, ond sy'n amharu ar amwynder y rhan hon o ganol y dref ac yn atal cyfleoedd i fanteisio ar leoliad glan yr afon. Gyda dyluniad meddylgar, gallai'r safle gael ei drawsnewid yn ofod amlswyddogaethol newydd sy'n cadw'r ddarpariaeth parcio yng nghanol y dref, ond sydd hefyd yn darparu man awyr agored gwyrdd newydd i drigolion ac ymwelwyr â'r dref.

I ddechrau, mae'n debygol y bydd angen i'r ddarpariaeth parcio ceir aros fel y mae ar hyn o bryd, ond dros amser wrth i'r defnydd o geir leihau a mwy o bobl ddefnyddio rhwydwaith trafniadaeth gyhoeddus gwell mae'n bosibl y bydd cyfleoedd i leihau'r ddarpariaeth barcio i greu mwy o fannau gwyrdd cyhoeddus.

Mae lleoliad safle Maes Parcio Heol y Weithfa Nwy yn golygu ei fod mewn lleoliad perffaith i integreiddio canol y dref yn well gyda'r afon a Pharc Coffa Ynysangharad, darparu lleoliad awyr agored nodedig i Llys Cadwyn, a chysylltu'r safle ailddatblygu â llwybr troed arfaethedig ger yr afon (5) a fyddai'n cael ei leoli y tu ôl i Stryd Taf ac a fyddai'n cysylltu Llys Cadwyn â datblygiadau newydd arfaethedig ar y Stryd Fawr. Byddai dyluniad y man newydd angen cydgysylltu agos â Chyfoeth Naturiol Cymru, ond bydd y ffocws allweddol ar wyrddhau safle gyda digon o seilwaith gwyrdd a Systemau Draenio Cynaliadwy a allai gyfrannu at wella gwytnwch llifogydd canol y dref. (6, 7, 8, 9 & 10). Dylid dylunio'r gofod hefyd i ddarparu nodweddion nodedig a fyddai'n gwneud yr ardal yn lle gwyth i gymdeithasu. (1, 2, 3, 4 & 9).



4.3 YMYRIADAU ALLWEDDOL: MAES PARCIO HEOL Y WEITHFA NWY



Byddai unrhyw ddatblygiad masnachol ar y safle yn debygol o fod yn gymedrol ei natur, i gydnabod y perygl o lifogydd, gyda defnyddiau wedi'u cyfyngu i ddefnydd hyblyg tebyg i gaffi y gellid ei ddylunio fel na fyddai'n cael ei effeithio'n fawr gan ddigwyddiad llifogydd. (12 & 13).

Dylai unrhyw gynigion yn y dyfodol ar gyfer ailddatblygu adeiladau ar Stryd Taf gerllaw Maes Parcio Heol y Weithfa Nwy ystyried cyfleoedd i edrych dros y gofod newydd. (11).

Fel rhan o ailddatblygu'r safle, byddai angen diogelu mynediad cerddwyr i Stryd Taf a mynediad i fusnesau ar Ffordd Penuel. Dylid cadw rhan o faes parcio canol y dref hefyd i'w ddefnyddio gan ymwelwyr anabl â chanol y dref.



4.3 YMYRIADAU ALLWEDDOL: MAES PARCIO HEOL Y WEITHFA NWY

UCHELGEISIAU CRAIDD A GYFLAWNIR:

- **Cyrchfan Busnes** - Byddai man cyhoeddus gwell (gyda chadw rhywfaint o le parcio yng nghanol y dref) o fudd i fusnesau presennol ac yn annog buddsoddiad newydd. Gallai'r gofod hefyd helpu i hwyluso'r llwybr cerdded arfaethedig ar lan yr afon y tu ôl i Stryd Taf.
- **Cysylltiedig a Hygyrch** - Byddai gwella'r maes parcio yn creu man cyrraedd gwell i'r dref mewn car ac yn gwella'r cysylltiad i gerddwyr â Stryd Taf. Byddai manau parcio ar gyfer ymwelwyr anabl yn cael eu cadw i sicrhau bod hygyrchedd yn cael ei gynnal.
- **Tref Werdd ar Lan y Dŵr** - Byddai gwella'r maes parcio yn darparu gwell gosodiad a chysylltiad rhwng canol y dref ac Afon Taf a Pharc Coffa Ynysangharad. Byddai hefyd yn gyfle i gyflwyno ardaloedd plannu newydd.
- **Treflun Unigryw** - Gallai'r gofod newydd ychwanegu dyluniad cyfoes at dreflun traddodiadol y dref a thrawsnewid tir y cyhoedd gwael yn ofod deniadol newydd i bobl ei ddefnyddio.
- **Cyrchfan Ddiwylliannol a Chymdeithasol** - Gallai'r gofod newydd gwell fod yn lleoliad ar gyfer gweithgareddau diwylliannol a chymdeithasol.
- **Tref Gynhwysol a Gwydn** - Byddai gwella'r maes parcio yn creu amgylchedd mwy deniadol i gerddwyr, ac yn creu cyfle i sefydlu llwybr troed unigryw ger glan yr afon. Byddai man cyhoeddus newydd yn darparu manau awyr agored wedi'u dylunio i gynnal gweithgaredd cymdeithasol diogel. Trwy ddylunio gofalus, gallai hefyd helpu i liniaru llifogydd yn y rhan hon o'r dref.

YSGOGWYR DYLUNIO A GYFLAWNIR:



DATBLYGIADAU

- Datgloi safleoedd datblygu newydd a fydd yn adeiladu ar gynllun Llys Cadwyn a darparu mwy o leoedd gwaith, cartrefi a chyfleoedd hamdden.
- Canolbwyntio datblygiadau newydd ar ddrulliau trafniadaeth allweddol i greu mynedfeydd newydd i Bontypridd.



TREFLUN

- Creu ffyrntiadau newydd ar yr afon.



CYSYLLTEDD

- Gwella cysylltiedd cerddwyr gorllewin/dwyrain drwy'r dref.
- Cadw lle parcio addas tra'n hwyluso datblygiad newydd.



DIWYLLIANNOL A CHYMDEITHASOL

- Creu arlwy hamdden amrywiol sydd â phresenoldeb ar lan yr afon.



SEILWAITH GWYRDD

- Sefydlu lleoliad a chefnidir unigryw ger yr afon ar gyfer y dref.
- Cyflwyno manau gwyrdd a phlanhigion newydd a all helpu i leihau dŵr ffo a helpu i liniaru llifogydd yn y dyfodol.



TIR Y CYHOEDD

- Creu sgwariau newydd ar lan yr afon a phyrth i mewn i'r dref.
- Gwella rhyngweithiad ag Afon Taf ac Afon Rhondda.



- Adeilad**
- Arfaethedig
 - Wedi'i Ailwampio
 - Presennol
- Tirlunio caled**
- Sgwâr Arfaethedig / Man Cyhoeddus Allweddol
 - Sgwâr Presennol / Man Cyhoeddus Allweddol
 - Ardal/Stryd Arfaethedig i Gerddwyr
 - Ardal/Stryd Presennol i Gerddwyr
 - Ardal Gyfnerthedig Arfaethedig
 - Ffordd Presennol
 - Plot Presennol
 - Rheilffordd
 - Llwybr Beic Arfaethedig
 - Lôn Beicwyr a Cherddwyr a Rennir arfaethedig
 - Lôn fysiau
- Tirlunio meddal**
- Tirlunio meddal
 - Parth Clustogi Gwyrdd
 - Afon
 - Nodwedd Dŵ r
 - Coeden Arfaethedig
 - Coeden Presennol
- Arall**
- Ffin
 - Llinell Ddymchwel
- 1 Cadw Maes Parcio
 - 2 Is-orsaf Presennol
 - 3 Lôn Wasanaeth Wrth Gefn
 - 4 Ciosg gyda Seddi Awyr Agored
 - 5 Sgwâr Gwyrdd
 - 6 Grisiau / Amffitheatr
 - 7 Llwybr Glan yr Afon
 - 8 Sgwâr Glan yr Afon
 - 9 Teras Glan yr Afon
 - 10 Man Digwyddiadau ym Mharc Ynysangharad
 - 11 Tir y Cyhoedd wedi'i Adfywio
 - 12 Llwybr Troed Lletach gyda Llwybr Beicio
 - 13 Adnewyddu'r Hen Theatr

Dyluniad cysyniadol ar gyfer gwella Maes Parcio Heol y Weithfa Nwy lle y gallai capasiti parcio gael ei leihau dros y tymor hir

4.4 YMYRIADAU ALLWEDDOL: CYFNEWIDFA TRAFNIDIAETH

Mae gorsaf fysiau Pontypridd ym mhen gogleddol canol y dref ger rheilffordd Aberdâr a Merthyr. Mae hefyd yn agos at faes parcio canol y dref a Llys Cadwyn. Mae cyfle tymor hir i integreiddio dulliau trafnidiaeth yn well yn y lleoliad hwn, cynyddu cysylltedd y dref a'i safleoedd datblygu allweddol yn seiliedig ar drafnidiaeth gyhoeddus a chreu Porth Gogleddol newydd i'r dref trwy ddylunio o ansawdd uchel. (1 a 3).

Fel rhan o welliannau i'r seilwaith trafnidiaeth, efallai y bydd cyfleoedd i ddarparu arwynebedd llawr masnachol newydd ar gyfer rhai defnyddiau manwerthu a gallai mannau gwaith gael eu datgloi. Dylai unrhyw ddatblygiad newydd sefydlu ymdeimlad gwych o gyrraedd a chynnwys llwybrau cerddwyr wedi'u tirlunio a sgwariau sy'n darparu cysylltiadau clir â'r dref ac yn darparu gofod i bobl a busnesau ei ddefnyddio (2 a 4).

Fel rhan o'r cynigion, dylid sefydlu cysylltiadau gweledol cryf â Phont William Edwards, lle mae cyfleoedd i sefydlu parc diwylliannol a chelf allanol gyda golygfeydd dros yr afon. (5, 6 a 7).



4.4 YMYRIADAU ALLWEDDOL: CYFNEWIDFA TRAFNIDIAETH

UCHELGEISIAU CRAIDD A GYFLAWNIR:

- **Cyrchfan Busnes** - Byddai galw am leoedd gwaith yn cael ei greu gan gysylltedd gwell drwy drafnidiaeth gyhoeddus a datblygu safleoedd allweddol yng nghanol y dref.
- **Lle Gwych i Fyw** - Byddai integreiddio dulliau trafniadaeth yn well yn gwella cysylltedd i ogledd y dref ac yn ei gwneud yn haws i drigolion y dref a'r trefi cyfagos deithio.
- **Cysylltiedig a Hygyrch** - Byddai cyfnewidfa yn gwella hygyrchedd i ogledd y dref ac yn cysylltu dulliau trafniadaeth, tra byddai'r llwybrau a'r sgwâr newydd yn gwella cysylltedd cerddwyr i'r dref.
- **Tref Werdd ar Lan y Dŵr** - Byddai tirwedd feddal yn cael ei chyflwyno drwy'r llwybrau cerddwyr a'r sgwâr newydd er mwyn lleddfu'r olwg ar dir y cyhoedd a chymathu'r datblygiad newydd i Amgueddfa Pontypridd ac Afon Taf.
- **Treflun Unigryw** - Byddai'r datblygiad yn creu porth newydd i'r dref ac yn ychwanegu dyluniad cyfoes i dreflun traddodiadol y dref.
- **Cyrchfan Ddiwylliannol a Chymdeithasol** - Byddai defnyddiau manwerthu yn cael eu darparu fel rhan o'r orsaf fysiau, a fyddai'n ysgogiad i gyflwyno'r llwybrau cerdded a'r sgwâr newydd.
- **Tref Gynhwysol a Gwydn** - Mae llwybrau a manau newydd i gerddwyr yn rhoi'r cyfle i sefydlu strydoedd a lleoedd i bobl, ac mae'r porth newydd yn cynnig ymdeimlad gwych o gyrraedd. Mae presenoldeb Amgueddfa Pontypridd a Phont William Edwards yn rhoi cyfle i ymgorffori treftadaeth y dref yn y porth newydd.

YSGOGWYR DYLUNIO A GYFLAWNIR:



DATBLYGIADAU

- Datgloi safleoedd datblygu newydd a fydd yn adeiladu ar gynllun Llys Cadwyn a darparu mwy o leoedd gwaith, cartrefi a chyfleoedd hamdden.
- Canolbwyntio datblygiadau newydd ar ddulliau trafniadaeth allweddol i greu mynedfeydd newydd i Bontypridd.



TREFLUN

- Sefydlu pyrth newydd i'r dref



CYSYLLTEDD

- Darparu arhosfan trên newydd ger yr orsaf fysiau a fydd yn creu cyfnewidfa newydd.
- Gwella'r cysylltedd gorllewin/dwyrain i gerddwyr drwy'r dref.
- Cadw lle parcio addas tra'n hwyluso datblygiad newydd.



TIR Y CYHOEDD

- Creu sgwariau newydd ar lan yr afon a phyrth i mewn i'r dref.
- Gwella rhyngweithiad ag Afon Taf ac Afon Rhondda.



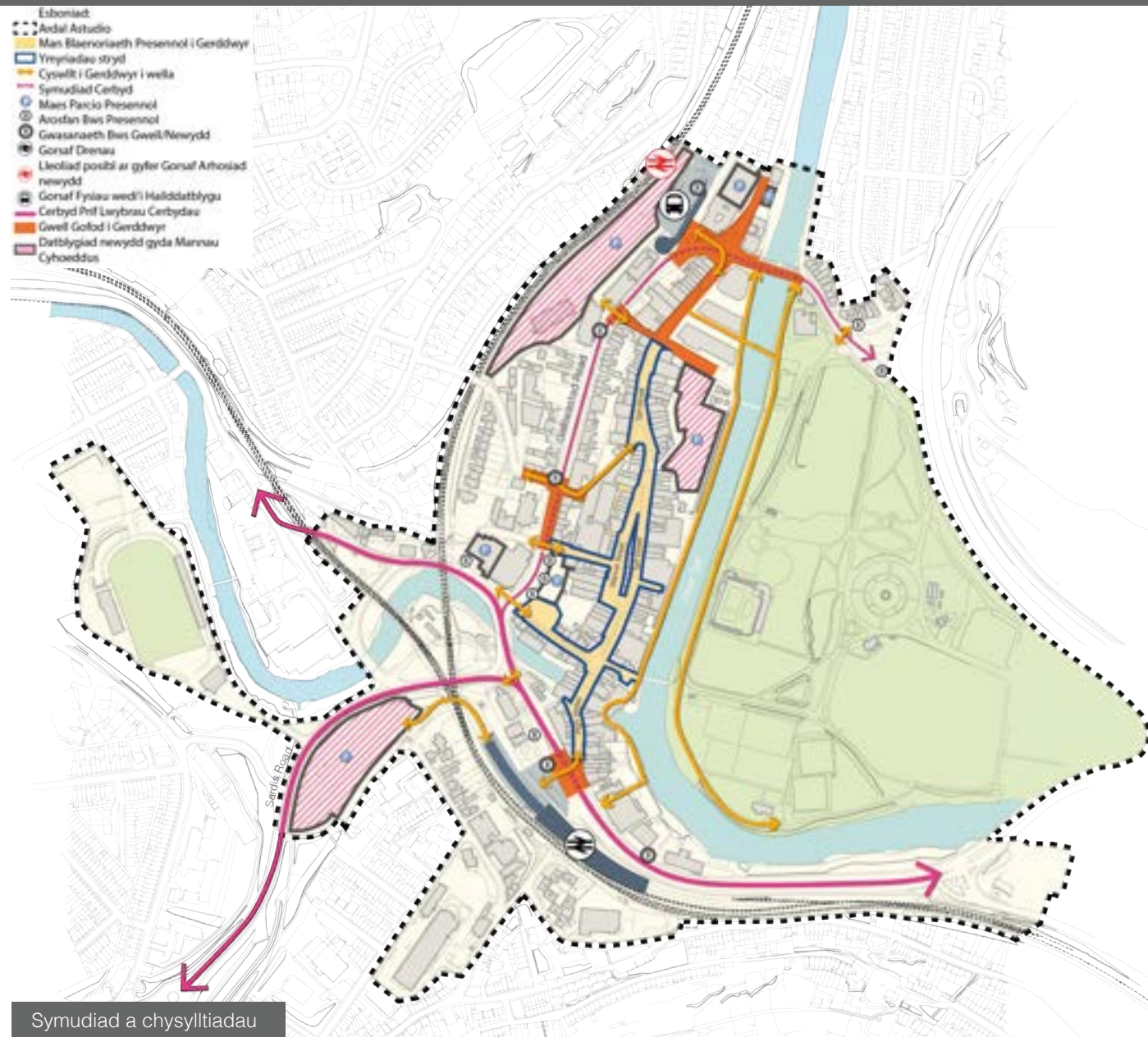
SEILWAITH GWYRDD

- Ymgorffori mwy o dirlunio meddal yn y seilwaith ffyrdd a thir y cyhoedd.
- Cyflwyno manau gwyrdd a phlanhigion newydd a all helpu i leihau dŵr ffo a helpu i liniaru llifogydd yn y dyfodol.

5.0 SYMUDIADAU A CHYSYLLTIADAU

Mae pob un o'r meysydd ymyrraeth allweddol yn darparu cyfleoedd i wella'r amgylchedd i gerddwyr a chreu mannau diogel a deniadol sydd o fudd i ymwelwyr a busnesau. Mae'r diagram gyferbyn yn dangos sut y gallai pob un o'r meysydd allweddol gydweithio i greu tref sydd wedi'i chysylltu'n well â strydoedd a mannau sy'n lleoedd gwych i bobl dreulio amser ynddynt.

- Gorsaf Reilffordd a'r Stryd Fawr: Porth newydd i ganol y dref a gwell cysylltiadau i gerddwyr a beicwyr a'r amgylchedd rhwng yr orsaf reilffordd, canol y dref ac ardaloedd preswyl cyfagos. Mae cyfleoedd datblygu newydd ar y Stryd Fawr yn rhoi cyfle i sefydlu mannau newydd sy'n edrych dros afonydd y Taf a'r Rhondda.
- Maes Parcio Heol Sardis a Thŷ Sardis: Gellid darparu gwell cysylltiadau rhwng y safleoedd, yr orsaf reilffordd a chanol y dref trwy bont droed newydd sydd wedi'i hintegreiddio â'r dirwedd feddal a chaled nodedig. Mae cyfleoedd eraill hefyd i wella'r llwybrau cerdded allweddol eraill ar Heol Sardis.
- Maes Parcio Heol y Weithfa Nwy: Man cyhoeddus nodedig ar lan yr afon sy'n creu mynedfa newydd i'r dref ac yn lleddfu effaith y maes parcio presennol, y gellid ei gadw. Byddai hefyd yn creu gosodiad gwell i Lys Cadwyn a gellid ei integreiddio â chysylltiad newydd i gerddwyr ar lan yr afon y tu ôl i Stryd Taf a'r Stryd Fawr.
- Cyfnewidfa Ogleddol: Byddai datblygiad trafniadaeth newydd yn rhoi'r cyfle ar gyfer porth newydd i ogledd y dref sydd wedi'i integreiddio â'r datblygiadau newydd, yn pwysleisio'r gwead hanesyddol ac yn blaenoriaethu symudiad a phrofiad cerddwyr.



6.0 CASGLIAD

Mae canol tref Pontypridd wedi wynebu heriau sylweddol yn y blynyddoedd diwethaf; yn gyntaf, wynebu'r heriau i'r sector manwerthu ac yna fe gafwyd llifogydd a ddifrododd ardaloedd helaeth o'r dref ac a beryglodd y busnesau a'r gweithwyr. Yn fwyaf diweddar, mae'r dref, fel trefi eraill ar draws y DU, hefyd wedi wynebu'r heriau economaidd- gymdeithasol a achoswyd gan COVID-19. Er nad yw'r heriau sy'n gysylltiedig â'r pandemig drosodd eto, mae rhesymau dros optimistiaeth oherwydd, drwy gydol y cyfnod hwn, mae canol y dref a'i chymuned wedi dangos gwytnwch parhaus anhygoel.

Mae'r cynllun creu lleoedd hwn yn seiliedig ar leoliad a rhinweddau unigryw'r dref, ac mae'n darparu'r sail ar gyfer sefydlu Pontypridd fel lle unigryw i weithio, byw ac ymweld ag ef. Mae'r weledigaeth yn y cynllun creu lleoedd hwn yn uchelgeisiol yn y cyd-destun presennol, ond mae hefyd yn realistig a gellir ei chyflawni gan randdeiliaid preifat a chyhoeddus yn gweithio ar y cyd dros gyfnod o amser.

Eisoes, mae buddsoddiad ym Mhontypridd ar y gweill yn natblygiad Llys Cadwyn a bydd y Metro yn trawsnewid cysylltedd y dref. Mae'r datblygiad newydd ynghyd â'r cynnig i greu y lleoedd newydd a nodir yn y cynllun hwn yn ymateb yn uniongyrchol i'r cyd-destun cyffrous a chyfnewidiol hwn, a gyda'i gilydd, gallant alluogi Pontypridd unwaith eto i fod yn ganolfan economaidd, cymdeithasol a diwylliannol allweddol sy'n darparu ar gyfer anghenion ei thrigolion a hefyd yn gweithredu fel catalydd ar gyfer lledaenu twf a ffyniant drwy'r Brifddinas-Ranbarth ehangach.



Golygfa dros ganol tref Pontypridd



The Urbanists, Y Chwarter Creadigol, 8A Arc d Morgan, Caerdydd, CF10 1AF, Y Deyrnas Unedig

